



Välfärdsstatistik i urval

Välfärdsstatistik i urval

Statistiska centralbyrån
2007

A Selection of Welfare Statistics

Statistics Sweden

2007

Producent
Producer SCB, enheten för social välfärdsstatistik
Statistics Sweden, Unit of Social Welfare Statistics
Box 24300, 104 51 Stockholm
+46 8 506 940 00
eiwor.hoglund@scb.se

Förfrågningar
Inquiries Jessica Persson +46 8 506 944 27
jessica.persson@scb.se
Cecilia Skjöld +46 8 506 950 41
cecilia.skjold@scb.se
Lena Johansson +46 8 506 946 47
lena.johansson@scb.se

Det är tillåtet att kopiera och på annat sätt mångfaldiga innehållet i denna publikation.

Om du citerar ur denna publikation, var god uppge källan på följande sätt:

Källa: SCB, *Välfärdsstatistik i urval*.

It is permitted to copy and reproduce the contents in this publication. When quoting, please state the source as follows:

Source: Statistics Sweden, A Selection of Welfare Statistics.

Omslag: Ateljén, SCB

Cover

ISBN 978-91-618-1397-1 (print)

URN:NBN:SE:SCB-2007-LE0101BR0701_pdf (pdf)

Printed in Sweden

SCB-Tryck, Örebro 2007.10

Förord

Rapporten *Välfärdsstatistik i urval* innehåller ett urval av statistik inom välfärdsområdet.

Syftet med rapporten är att i lättillgänglig form ge en överblick av välfärden i form av statistik och samtidigt beskriva några befolkningsgruppers levnadsförhållanden.

En stor del av tabellerna och diagrammen kommer från Undersökningarna av levnadsförhållanden (ULF), som Statistiska centralbyrån (SCB) genomfört sedan mitten av 1970-talet. Andra statistik-källor som har använts i denna rapport är befolkningsstatistik, utbildningsstatistik, hushållens ekonomi (HEK) samt Arbetskraftsundersökningar (AKU). Statistikkällor utanför SCB, med bidrag till denna rapport, är Eurostat och Skolverket.

Rapporten har sammanställts av Jessica Persson (red.), Lars Häll, Lena Johansson och Cecilia Skjöld.

Statistiska centralbyrån i november 2007

Anna Wilén

Eiwor Höglund Dávila

SCB tackar

Tack vare våra uppgiftslämnare – privatpersoner, företag, myndigheter och organisationer – kan SCB tillhandahålla tillförlitlig och aktuell statistik som tillgodoser samhällets informationsbehov.

Innehåll

A separate text in English is provided at the end of the publication.

Förord	3
Sammanfattning	7
Inledning	9
Befolkning.....	11
Barnen om fritid och välbefinnande.....	15
Barnomsorg.....	19
Utbildning	21
Sysselsättning och arbetsmiljö	25
Ekonomi.....	35
Boende och materiella tillgångar.....	39
Hälsorelaterade levnadsvanor.....	45
Hälsa	51
Äldreomsorg.....	57
Sociala relationer	59
Medborgerliga aktiviteter	63
Fritid	69
Trygghet och säkerhet.....	73
Internationella jämförelser	79
Fakta om statistiken.....	83
Mer välfärdsstatistik	89
In English	91
List of tables	91
List of graphs	94
List of terms	96

Sammanfattning

- Medellivslängden bland kvinnor är 83 år och bland män 79 år. Männens medellivslängd ökar snabbare än kvinnornas.
- När det första barnet föds är mamman i genomsnitt 29 år och pappan 31 år.
- Mer än hälften av alla barn upp till 12 år deltar i någon form av omsorgsverksamhet – förskoleverksamhet eller skolbarnomsorg.
- I åldrarna 10–18 år uppger 63 procent av flickorna och 70 procent av pojkarna att de tränar idrott i någon klubb eller förening minst en dag i veckan.
- Män är företagare i större utsträckning än kvinnor. Kvinnor, däremot, har tjänstemannayrken i något högre grad än män.
- Av de anställda arbetar nästan 40 procent av kvinnorna och knappt 10 procent av männen deltid.
- Närmare 9 av 10 med arbetaryrken utsätts för fysisk belastning i arbetet. Det gäller såväl kvinnor som män.
- Var tredje tjänsteman, 30 procent av kvinnorna och 32 procent av männen, besväras av för mycket datorarbete.
- Att drabbas av ekonomisk kris är vanligare bland personer med utländsk bakgrund än bland personer med svensk bakgrund.
- Inkomstskillnaderna mellan låg- och höginkomsttagare har ökat sedan 1991.
- I genomsnitt hälften av befolkningen bor i en bostad som man själv äger, drygt 15 procent har bostadsrätt och knappt en tredjedel hyr bostaden. Skillnaden mellan könen är små.
- Fler män än kvinnor är överviktiga, 52 procent av männen och 36 procent av kvinnorna.
- Andelen som röker dagligen har minskat markant sedan början av 1980-talet. 1980-81 var andelen dagligrökare 35 procent bland män och 28 procent bland kvinnor. Motsvarande uppgifter för 2004-05 är 14 procent bland män och 18 procent bland kvinnor.
- De allra flesta bedömer sitt hälsotillstånd som gott, 72 procent av kvinnorna och 77 procent av männen.

- Sömnbesvär samt besvär av ängslan, oro eller ångest är betydligt vanligare bland kvinnor än bland män.
- Omkring en fjärdedel av befolkningen i åldrarna 16–84 år är ensamboende. Andelen är störst bland äldre kvinnor, 50 procent bland kvinnor och 26 procent bland män i åldrarna 65–84 år.
- Fler män än kvinnor uppger att de inte har någon riktigt nära vän – 21 procent av männen och 12 procent av kvinnorna.
- En fjärdedel av befolkningen – 28 procent av kvinnorna och 24 procent av männen – uppger att de inte lyssnar på eller inte deltar i politiska diskussioner.
- I början av 1980-talet var i genomsnitt 11 procent av kvinnorna och 17 procent av männen medlemmar i något politiskt parti. Därefter har andelen successivt minskat till 6 procent under 2004-05 bland såväl kvinnor som män.
- Betydligt fler tjänstemän än arbetare har tillgång till fritidshus och gör semesterresor.
- Kvinnor i alla åldrar är flitigare bokläsare än män. Bland männen minskar bokläsandet stadigt.
- Ungefär var tionde småbarnsmamma berättar årligen om något "bostadsvåld", medan yngre män oftare utsätts för det s.k. gatuvåldet.
- Sysselsättningsintensiteten bland kvinnor är högst i Danmark och Sverige av EU:s medlemsländer.
- Av EU:s medlemsländer har Polen störst andel ekonomiskt utsatta kvinnor och män.

Inledning

Redan i slutet av 1960-talet började man intressera sig för hur man bäst kunde beskriva befolkningens levnadsförhållanden. Såväl inom OECD som inom FN inleddes utvecklingsarbeten i syfte att finna förhållanden som kan användas för jämförelser inte bara inom ett land utan också mellan länder. Idag pågår motsvarande arbete inom EU:s statistikorgan, Eurostat.

Välfärdskomponenter

Ett lands välfärd beskrivs bäst genom studier av ett antal välfärds-komponenter och dess fördelning i befolkningen.

Den sociala rapportering som sedan mitten av 1970-talet gjorts av Statistiska centralbyrån (SCB) inom ramen för Undersökningarna av levnadsförhållanden (ULF) baseras på de internationella diskussionerna och omfattar flertalet av de av FN rekommenderade välfärds-områdena;

Utbildning	Ekonomi	Omsorg
Hälsa	Boende	Politiska resurser
Sysselsättning	Trygghet	Materiell standard
Arbetsmiljö	Fritid	Sociala relationer

En huvudtanke då det gäller social rapportering är att man genom samtidiga mätningar av olika förhållanden ska kunna följa utvecklingen i olika delar av befolkningen.

Välfärdsstatistik från flera källor

I föreliggande rapport redovisas statistik från flera av dessa välfärdsområden genom uppgifter som hämtats från den svenska välfärdsundersökningen ULF. Men även andra källor har i stor utsträckning använts, exempelvis Arbetskraftsundersökningarna (AKU), Hushållens ekonomi (HEK), befolkningsstatistik, utbildningsregistret m.fl.

Läsanvisningar

I anknytning till tabeller och diagram hänvisas till vilken källa som använts och i kapitlet "Fakta om statistiken" i slutet av rapporten beskrivs de olika källorna kortfattat. Mer ingående uppgifter om de olika statistikkällorna hittar man på SCB:s webbplats (www.scb.se).

Befolknings- och utbildningsstatistiken bygger på totalräknade uppgifter medan Undersökningarna av levnadsförhållanden (ULF) och Arbetskraftsundersökningarna (AKU) m.fl. är urvalsundersökningar. I samtliga fall är uppgifterna i rapporten avrundade till heltal eller 1 000-tal.

I rapporten återkommer ett antal redovisningsgrupper såsom ålder, utbildningsnivå, socioekonomisk grupp, bakgrund samt några kommungrupper. Dessa beskrivs mer ingående i kapitlet "Fakta om statistiken". Kön är i de flesta tabeller och diagram indelningsgrund.

Resultat från ULF baseras huvudsakligen på uppgifter som insamlats åren 2004 och 2005. I rapporten redovisas ett genomsnitt av dessa två års resultat. Genomgående i rapporten skrivs detta som 2004-05. För uppgifter från ULF-undersökningarna görs också i några fall jämförelser över tid, främst tidsperioden 1980–2005.

I kapitlet "Fakta om statistiken" finns, utifrån ULF-undersökningarna 2004-05, även en tablå med uppgifter om hur befolkningen fördelar sig i olika redovisningsgrupper både som antal intervjuer samt uppräknat antal i befolkningen.

Statistik som utgår från ULF avser i denna rapport, huvudsakligen, Sveriges befolkning i åldrarna 16 till 84 år. I Barn-ULF avses barn och ungdomar i åldrarna 10 till 18 år.

Statistik som utgår från AKU, dvs. uppgifter om sysselsättning och arbetslöshet, avser befolkningen i åldrarna 16–64 år.

Teckenförklaringar

- Inget finns att redovisa, värdet är 0
- 0 Mindre än hälften av den använda enheten
- .. Uppgift är inte tillgänglig eller alltför osäker för att anges
- . Uppgift kan inte förekomma

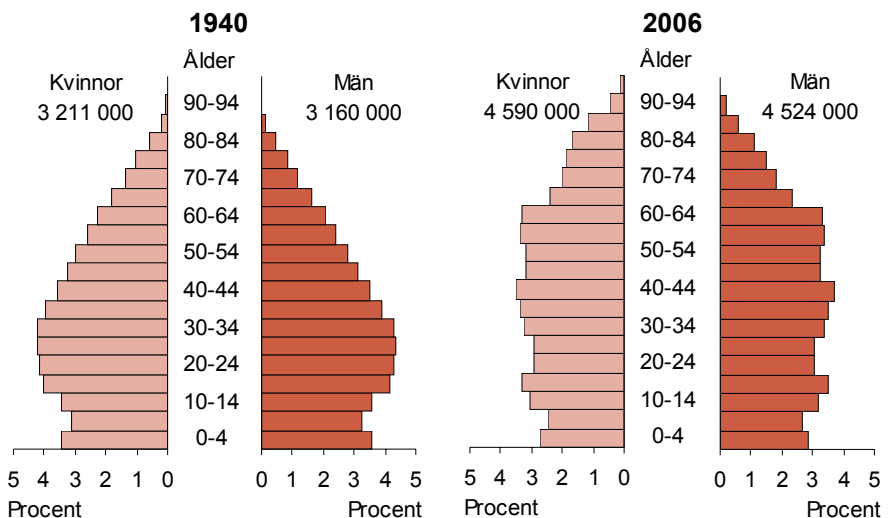
Befolkning

Med invandring och födelseöverskott växer befolkningen

I Sverige liksom i de flesta andra länder ökar befolkningens antal. Under år 2004 passerades 9-miljonersstrecket och under år 2007 förväntas befolkningen öka med omkring 56 000 personer. Enligt befolkningsprognoserna kommer befolkningen att öka med i genomsnitt drygt 40 000 per år under de närmaste decennierna. Befolkningstillväxten beror till största delen på stor invandring men fr.o.m. år 2002 även på födelseöverskott.

Diagram 1.1 Befolkningen efter ålder, 1940 och 2006

Andel (%) av hela befolkningen



Källa: Befolkningsstatistik, SCB

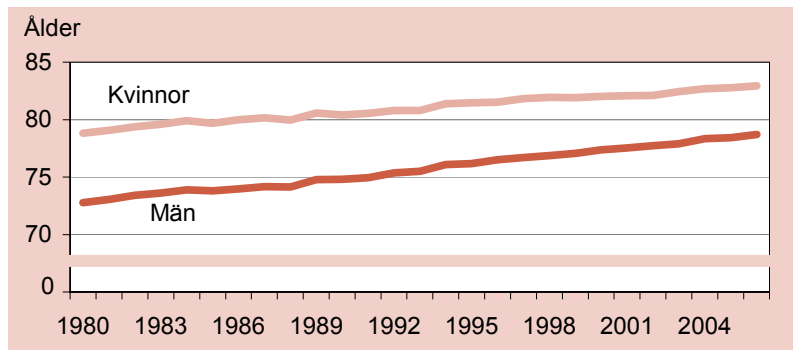
Befolkningspyramiden är inte längre en pyramid. Låga födelsetal och hög överlevnad gör att pyramiden alltmer liknar en pelare. Antalet kvinnor är totalt sett större än antalet män. År 2006 var kvinnorna 66 000 fler än männen, men som exempel kan nämnas att så sent som 1966 var överskottet bara 6 000.

Ökad medellivslängd

Dödligheten minskar snabbare för män än för kvinnor. Den förväntade livslängden för män år 2006 är 79 år och förväntas öka till 84 år 2050. För kvinnor förväntas livslängden under samma period öka från 83 till 86 år.

Diagram 1.2 Medellivslängden, 1980–2006

Genomsnittlig medellivslängd i ålder för kvinnor respektive män

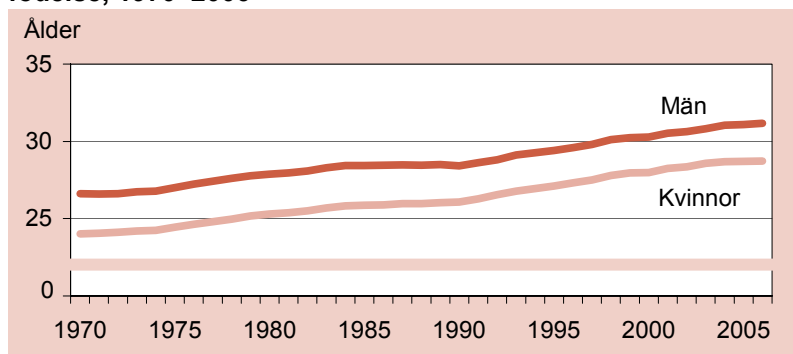


Källa: Befolkningsstatistik, SCB

Förstagångsföräldrar blir äldre

Medelåldern vid första barnets födelse har ökat successivt både för kvinnor och för män. På samma sätt har medelåldern för andra och tredje barnet också ökat. Medelåldern för första barnet är år 2006 29 år för modern och 31 år för fadern.

Diagram 1.3 Moderns respektive faderns ålder vid första barnets födelse, 1970–2006



Källa: Befolkningsstatistik, SCB

Senareläggningen av barnafödandet gör att färre familjer hinner få sitt tredje barn. Det tredje barnet spelar stor roll för att befolkningen totalt sett ska kunna reproduceras, det kompenserar för de kvinnor som inte får några barn alls

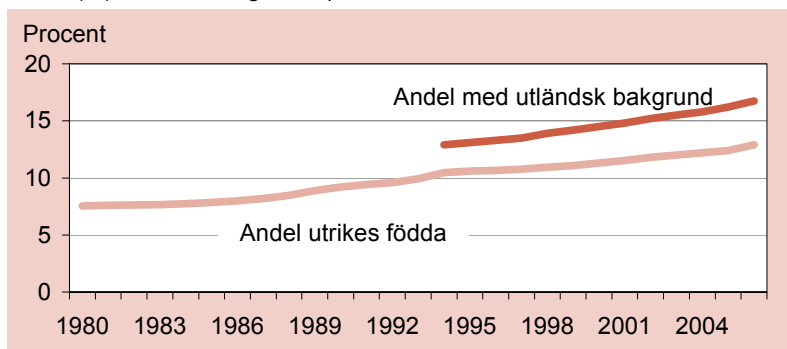
I Sverige föds inte tillräckligt många barn för att befolkningen ska kunna reproducera sig. För att det ska kunna ske krävs nämligen att varje kvinna i genomsnitt föder 2,1 barn. I generationerna födda efter 1945 har så bara varit fallet vid tre tillfällen, 1960, 1990 och 1991.

Andelen i befolkningen med utländsk bakgrund ökar

Var åttonde invånare är född utomlands och närmare 4 procent har föräldrar som båda är födda utomlands. Sammantaget har därmed nästan 17 procent av befolkningen utländsk bakgrund.

Diagram 1.4 Personer med utländsk bakgrund samt därav personer som är utrikes födda, 1980–2005

Andel (%) av befolkningen respektive år



Källa: Befolkningsstatistik, SCB

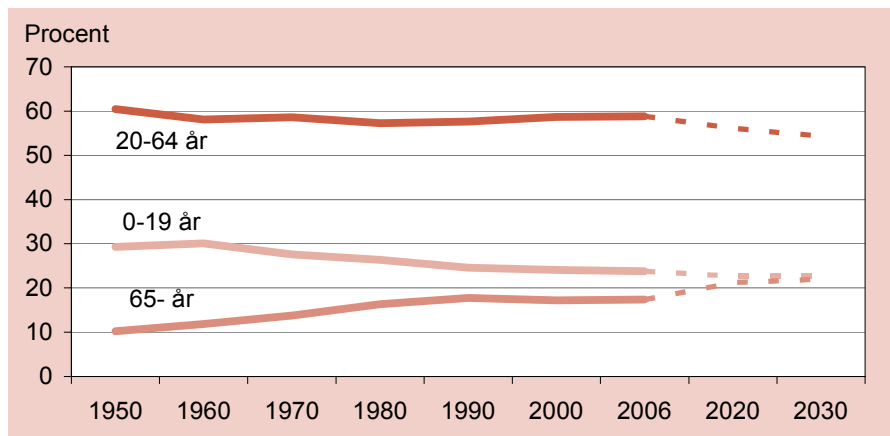
Utländsk bakgrund: Personer med utländsk bakgrund är antingen födda utomlands eller födda i Sverige med två utrikes födda föräldrar. Uppgifter före 1994 finns ej tillgängliga.

Under 2006 invandrade 96 000 personer till Sverige, jämfört med 62 000 år 2005. Samtidigt utvandrade 45 000 personer. Av de invandrande var 26 000 nordiska medborgare. Bland de utomnordiska invandrarna kom många från Irak, Polen, Serbien och Montenegro samt Somalia. Det ovanligt höga antalet invandrare berodde till stor del på den tillfälliga asylslag som gav många asylsökande som tidigare fått avslag tillfälle till en ny prövning.

Försörjningsbördan ökar

Diagram 1.5 Befolkningsutvecklingen i tre åldersgrupper, 1950–2006 samt prognos fram till 2030

Andelar (%) i tre åldersgrupper



Källa: Befolkningsprognosen 2006: Demografiska rapporter 2006:2, SCB

Den andel i befolkningen som yrkesarbetar "försörjer" i en bemärkelse de som inte gör det – barnen som ännu är för unga och de äldre som är pensionerade. Då andelen yngre eller äldre blir allt större i förhållande till de yrkesverksamma åldrarna blir "bördan" allt tyngre – färre ska försörja fler. Alltsedan 1950-talet har försörjningsbördan ökat och prognoserna tyder på att denna utveckling fortsätter framöver. Skillnaden är emellertid att medan det tidigare var den stora andelen barn och ungdomar som utgjorde huvuddelen av den icke arbetande befolkningen så är det nu antalet pensionärer som kommer att öka i snabb takt.

Barnen om fritid och välbefinnande

Inom ramen för SCB:s Undersökningar av levnadsförhållanden (ULF) har, sedan år 2001, även barnen själva fått komma till tals (Barn-ULF). Barn i åldrarna 10–18 år får själva svara på frågor om exempelvis situationen i skolan, relationen till kompisar, föräldrar och lärare, vad man gör på sin fritid samt hur man mår.

Flickor har eget husdjur, pojkar egen dator

Tabell 2.1 Barns egna saker, 2004-05

Andel (%) av samtliga flickor respektive pojkar 10–18 år

	Flickor	Pojkar
Har eget rum	92	93
Har eget husdjur	61	44
Har egen TV	55	68
Har egen CD-spelare	91	84
Har egen mobiltelefon	88	85
Har egen dator	30	49
Har egen cykel	91	91
Har egen moped, bil, epa-traktor	10	25

Källa: Undersökningarna av levnadsförhållanden (Barn-ULF), SCB

Barnen om fritiden

Tabell 2.2 Barn som på sin fritid besökt teater, bio, museum, bibliotek samt konsert under det senaste halvåret, 2004-05

Andel (%) av samtliga flickor respektive pojkar 10–18 år

	Flickor	Pojkar
Har besökt teater	31	25
Har besökt bio	83	80
Har besökt museum eller konstutställning	34	30
Har besökt bibliotek	80	70
Har besökt konsert	35	26

Källa: Undersökningarna av levnadsförhållanden (Barn-ULF), SCB

Tabell 2.3 Barn som under en vanlig vecka läser böcker på sin fritid respektive följer med i nyheterna på TV på sin fritid, 2004-05

Andel (%) av samtliga flickor respektive pojkar 10–18 år

	Läser böcker		Följer med i nyheterna på TV	
	Flickor	Pojkar	Flickor	Pojkar
Varje dag	22	15	21	23
Flera dagar i veckan	31	23	33	38
En dag i veckan	15	15	15	15
Mer sällan	25	31	22	18
Aldrig	7	17	10	6

Källa: Undersökningarna av levnadsförhållanden (Barn-ULF), SCB

Tabell 2.4 Barns TV-/videotittande i timmar en vanlig vardag, 2004-05

Andel (%) av samtliga flickor respektive pojkar 10–18 år

	Flickor	Pojkar
Mindre än 1 timme	20	17
1–2 timmar	53	54
3–4 timmar	22	24
5 timmar eller mer	3	3
Jag brukar inte titta på TV/video	2	2

Källa: Undersökningarna av levnadsförhållanden (Barn-ULF), SCB

Tabell 2.5 Barns läsläsning i timmar per vecka, 2004-05

Andel (%) av samtliga flickor respektive pojkar 10–18 år

	Flickor	Pojkar
Mindre än 1 timme	17	22
1–2 timmar	35	40
3–4 timmar	28	23
5–6 timmar	13	8
7 timmar eller mer	6	4
Jag gör inga läxor	-	1
Jag har inga läxor	2	3

Källa: Undersökningarna av levnadsförhållanden (Barn-ULF), SCB

De flesta barn idrottar i någon förening

Tabell 2.6 Barn som under en vanlig vecka tränar idrott i någon klubb eller förening, 2004-05

Andel (%) av samtliga flickor respektive pojkar 10–18 år

	Flickor	Pojkar
Varje dag	5	7
Flera dagar i veckan	42	52
En dag i veckan	17	11
Mer sällan	8	6
Aldrig	29	24

Källa: Undersökningarna av levnadsförhållanden (Barn-ULF), SCB

Tabell 2.7 Barn som under en vanlig vecka tränar idrott i någon klubb eller förening minst en dag i veckan, 2004-05

Andel (%) av samtliga flickor respektive pojkar 10–18 år

	Flickor	Pojkar
Samtliga 10–18 år	63	70
Alder		
10–12 år	73	80
13–15 år	62	69
16–18 år	55	62
Familj		
Bor med båda föräldrar	70	73
Bor med mamma	48	66
Bor med pappa	61	62
Barnet ingår i		
Arbetarhushåll	51	68
Tjänstemannahushåll	68	72
Övriga hushåll	69	68
Hushållets ekonomiska situation		
Svårt att klara löpande utgifter	50	60
Klarar löpande utgifter	69	72
Barnet bor i		
Storstadsområden	63	72
Större städer	65	71
Övriga kommuner	62	68

Källa: Undersökningarna av levnadsförhållanden (Barn-ULF), SCB

OBS! Kommungruppsindelningen är inte jämförbar med tidigare kapitel. Kommungruppsindelningen i denna tabell bygger på indelningen i H-regioner (Homogenitetsregioner). Se SCB:s webbplats (www.scb.se/le101) för mer information om indelningen i H-regioner.

De allra flesta barn är för det mesta nöjda med sig själva

Tabell 2.8 Barns uppfattning om egen psykisk ohälsa och eget välbefinnande, 2004-05

Andel (%) av samtliga flickor respektive pojkar 10–18 år

	Stämmer precis ¹		Stämmer ungefär ¹	
	Flickor	Pojkar	Flickor	Pojkar
Psykisk ohälsa				
Jag har svårt att koncentrera mig	7	8	25	28
Jag är ofta spänd och nervös	4	3	22	13
Jag känner mig ofta ledsen eller nere	5	2	16	8
Jag är ofta sur och irriterad	4	2	13	10
Jag blir väldigt lätt arg	11	7	27	24
Välbefinnande				
Jag är nästan alltid på gott humör	41	40	55	55
För det mesta är jag nöjd med mig själv	43	56	44	38
Jag är nöjd med mitt utseende	36	55	48	37
Jag tror att jag kommer få det bra i framtiden	68	70	29	27

Källa: Undersökningarna av levnadsförhållanden (Barn-ULF), SCB

¹ Påståendena om psykisk ohälsa och välbefinnande har följande svarsalternativ: "stämmer precis", "stämmer ungefär", "stämmer dåligt" samt "stämmer inte alls". I tabellen ovan redovisas endast svarsfördelningen för de två första svarsalternativen.

En tredjedel av barnen sover dåligt

Tabell 2.9 Barn som upplever psykosomatiska besvär minst en gång i veckan, 2004-05

Andel (%) av samtliga flickor respektive pojkar 10–18 år

	Flickor	Pojkar
Huvudvärk	36	19
Ont i magen	23	14
Svårt att somna	41	35
Känt sig stressad	51	35
Trött under dagarna i skolan	70	67
Sovit dåligt på natten	33	29

Källa: Undersökningarna av levnadsförhållanden (Barn-ULF), SCB

Barnomsorg

Tillgång till barnomsorg är en viktig förutsättning för människors möjlighet att försörja sig och att skaffa barn. Idag har de allra flesta barnfamiljer tillgång till och utnyttjar barnomsorgen genom att mer än 90 procent av de förvärvsarbetande föräldrarna har barn i barnomsorgen.

Mer än hälften av alla barn upp till 12 år deltar i någon form av omsorgsverksamhet

Tabell 3.1 Barn inskrivna i förskoleverksamhet och skolbarnsomsorg efter huvudman och ålder, 2006

Andel (%) av samtliga i respektive åldersgrupp

Verksamhetsform						
Huvudman	1-3 år	4-5 år	1-5 år	6-9 år	10-12 år	0-12 år
Förskoleverksamhet och skolbarnsomsorg totalt						
	77	97	85	80	11	59
Kommunal	64	81	71	72	10	51
Enskild	13	16	14	7	1	8
Förskoleverksamhet						
	77	97	84	1	.	33
Kommunal	64	81	70	0	.	28
Enskild	13	16	14	0	.	6
Förskola						
	71	91	79	1	.	31
Kommunal	59	76	66	0	.	26
Enskild	12	16	13	0	.	5
Familjedaghem						
	6	6	6	.	.	2
Kommunal	5	5	5	.	.	2
Enskild	1	1	1	.	.	0
Skolbarnsomsorg						
	.	0	0	79	11	26
Kommunal	.	0	0	72	10	24
Enskild	.	0	0	7	1	2
Fritidshem						
	.	0	0	78	11	26
Kommunal	.	0	0	71	10	23
Enskild	.	0	0	7	1	2
Familjedaghem						
	.	.	.	0	0	0
Kommunal	.	.	.	0	0	0
Enskild	.	.	.	0	0	0

Källa: Förskoleverksamhet och skolbarnsomsorg, Skolverket.

Totaluppgiften stämmer inte alltid med deluppgifterna på grund av avrundningar.

Tabell 3.2 Barnomsorg efter typ av omsorg och ålder på barnen, 2005

Procentuell fördelning

Omsorgsform	1–5 år	6–9 år	10–12 år
Förskola	81	..	.
Familjedaghem, fritidshem	7	75	9
Öppen fritidsverksamhet	..	1	7
Hemma	11	19	26
Föräldraledig förälder ¹	7	4	2
Föräldrar som turas om	2	8	16
Arbetslös förälder	0	2	2
Hemarbetande förälder	0
Långtidssjuk förälder	1	4	6
Barnet klarar sig självt	..	3	54
Övrigt	1	2	4
Alla	100	100	100

Källa: Barns omsorg 2005, Skolverket

¹ Föräldraledig för barnet självt eller för ett syskon.

Förskola är den vanligaste omsorgsformen för barn i åldrarna 1–5 år. Tre fjärdedelar av barn i åldrarna 6–9 år tillbringar tiden i familjedaghem eller fritidshem när de inte är i skolan och mer än hälften av barn i åldrarna 10–12 år klarar sig självt efter skolan.

Utbildning

Kvinnor har högre utbildning än män upp till 65 år

Tabell 4.1 Befolkningen i åldrarna 25–74 år efter utbildningens nivå, födelseland och ålder, 2006

Procentuell fördelning

Svenskfödd/utrikes född Utbildningens nivå	25–44 år		45–64 år		65–74 år	
	Kv	M	Kv	M	Kv	M
Samtliga						
Förgymnasial utbildning	9	12	19	25	42	43
Gymnasial utbildning	45	51	47	46	37	36
Eftergymnasial utbildning	44	35	33	28	19	19
Uppgift saknas	2	2	1	1	2	1
Samtliga	100	100	100	100	100	100
Född i Sverige						
Förgymnasial utbildning	7	11	18	25	42	44
Gymnasial utbildning	47	54	48	46	38	36
Eftergymnasial utbildning	45	36	34	28	20	20
Uppgift saknas	0	0	0	0	0	0
Samtliga	100	100	100	100	100	100
Född utomlands						
Förgymnasial utbildning	18	18	27	25	41	37
Gymnasial utbildning	35	38	39	42	33	38
Eftergymnasial utbildning	39	34	29	28	15	18
Uppgift saknas	8	10	4	5	11	8
Samtliga	100	100	100	100	100	100

Källa: Befolkningens utbildning, SCB

Totaluppgiften stämmer inte alltid med deluppgifterna på grund av avrundningar.

Utbildningsnivå: Anger nivån på individens högsta formella utbildning. Uppgifterna redovisas enligt svensk utbildningsnomenklatur, SUN 2000.

Tabell 4.2 Befolkningen i åldrarna 25–64 år efter utbildningens nivå och inriktning samt ålder, 2006

Procentuell fördelning

Utbildningens inriktning	Gymnasial utbildning				Eftergymnasial utbildning			
	25–44 år		45–64 år		25–44 år		45–64 år	
	Kv	M	Kv	M	Kv	M	Kv	M
Allmän utbildning	25	15	18	10	-	-	-	-
Pedagogik och lärarutbildning	-	-	-	-	22	8	33	13
Humaniora och konst	4	2	1	1	9	7	6	5
Samhällsvetenskap, juridik, handel, administration	24	11	30	12	26	22	18	23
Naturvetenskap, matematik och data	1	1	1	0	6	10	3	7
Teknik och tillverkning	5	53	6	60	9	39	3	29
Lant- och skogsbruk samt djursjukvård	2	3	1	4	1	1	1	2
Hälso- och sjukvård samt social omsorg	22	3	29	2	24	7	33	11
Tjänster	13	7	13	8	2	5	1	8
Okänd utbildningsinriktning	4	5	2	2	1	1	1	2
Samtliga utbildningsinriktningar	100	100	100	100	100	100	100	100

Källa: Befolkningens utbildning, SCB

Totaluppgiften stämmer inte alltid med deluppgifterna på grund av avrundningar.

Utbildningsnivå och utbildningsinriktning: Anger nivån och inriktningen på individens högsta formella utbildning. Uppgifterna redovisas enligt svensk utbildningsnomenklatur, SUN 2000.

Kvinnor som har högst gymnasieutbildning har företrädesvis valt allmän och samhällsvetenskaplig inriktning eller hälso- och sjukvård samt socialomsorg. De kvinnor som har eftergymnasial utbildning väljer likadant, men också pedagogik och lärarutbildning. Män däremot väljer, oavsett utbildningsnivå, teknik och tillverkning samt samhällsvetenskaplig inriktning.

Vanligare att kvinnor deltar i kurser

Tabell 4.3 Personer som har deltagit i kurser, 2004-05

Andel (%) av samtliga i respektive redovisningsgrupp

	Deltagit i kurs		Deltagit i kurs på arbetstid	
	Kvinnor	Män	Kvinnor	Män
Samtliga 16–84 år¹	42	37	55	53
Ålder				
16–24 år	82	72	30	32
25–44 år	46	44	56	56
45–64 år	37	29	60	54
65–84 år	16	8	.	.
Utbildningsnivå				
Förgymnasial utbildning	36	35	33	37
Gymnasial utbildning	34	31	49	48
Eftergymnasial utbildning	54	47	66	64
Socioekonomisk grupp				
Arbetare	28	25	44	39
Tjänstemän	43	39	64	67
Bakgrund				
Svensk bakgrund	42	37	56	54
Utländsk bakgrund	39	38	52	43
Kommungrupper				
Storstäder och förortskommuner	40	36	55	53
Större städer och pendlingskommuner	46	41	58	55
Övriga kommuner	38	34	53	51

Källa: Undersökningarna av levnadsförhållanden (ULF), SCB

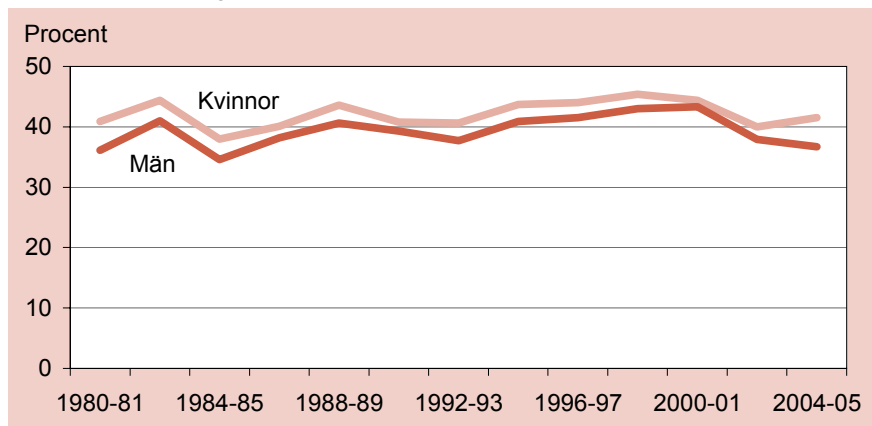
¹ "Deltagit i kurs på arbetstid" avser anställda personer i åldersgruppen 16–64 år.

Deltagit i kurs: Personer som har deltagit i någon utbildning eller kurs under höstterminen/vårterminen eller året. Här ingår även utbildningar på arbetstid samt kortare hobbykurser och liknande.

Kurs på arbetstid: Anställda personer som under de senaste 12 månaderna har deltagit i någon kurs eller annan utbildning som anordnats på arbetstid.

Diagram 4.1 Personer som har deltagit i kurser, 1980–2005

Andel (%) av samtliga kvinnor respektive män 16–84 år



Källa: Undersökningarna av levnadsförhållanden (ULF), SCB
För definition av deltagit i kurs se föregående sida.

Det är vanligare att kvinnor än män deltar i kurser. Det gäller i alla redovisade grupper. Bland anställda som har deltagit i kurs eller annan utbildning som har anordnats på arbetstid gäller samma sak utom bland unga och bland dem som har högst gymnasieutbildning.

Syssestättning och arbetsmiljö

Vem är syssestättad och vem är arbetslös?

Alla som arbetat åtminstone en timme eller varit frånvarande från sitt arbete under en specifik vecka betraktas som syssestättade. I ålderna mellan 16 och 64 år var, i genomsnitt under 2006, omkring 72 procent av kvinnorna och 77 procent av männen syssestättade. De allra flesta var anställda, bara 4 procent av kvinnorna och 11 procent av männen drev egna företag.

Som arbetslösa räknas de som under en specifik vecka inte haft något arbete men velat arbeta, kunnat arbeta och även sökt arbete. Den relativa arbetslösheten beräknas som andelen arbetslösa av arbetskraften. Under 2006 var i genomsnitt 5 procent av kvinnorna och 6 procent av männen arbetslösa.

BEFOLKNINGEN 2006					
Kvinnor 16–64 år: 2,87 miljoner, Män 16–64 år: 2,96 miljoner					
Arbetskraften		Utanför arbetskraften			
Syssestättade		Arbetslösa	Studerande	Pensionärer	Övriga
Anställda	Företagare				
Tillsvidare	Tidsbegränsat				

Fler kvinnor än män har tjänstemannyrken

Utrikes födda är sysselsatta i mindre utsträckning än inrikes födda. Det gäller både kvinnor och män.

Kvinnor har tjänstemannyrken i större utsträckning än män. Det skiljer tio procentenheter mellan andelen kvinnor och andelen män som har tjänstemannyrken. Männerna däremot är företagare i avsevärt större utsträckning än kvinnorna.

Tabell 5.1 Sysselsatta, anställda respektive företagare i åldrarna 16–64 år, 2006

Andel (%) av samtliga i respektive redovisningsgrupp

	Sysselsatta		Därav			
	Kvinnor	Män	Anställda		Företagare	
			Kvinnor	Män	Kvinnor	Män
Samtliga 16–64 år	72	77	68	66	4	11
Ålder						
16–24 år	45	44	44	42	1	2
25–44 år	81	88	77	78	4	10
45–64 år	75	80	70	64	5	15
Utbildningsnivå						
Förgymnasial utbildning	47	58	44	48	3	10
Gymnasial utbildning	76	83	72	71	5	12
Eftergymnasial utbildning	83	85	79	75	4	10
Socioekonomisk grupp¹						
Arbetare	.	.	41	51	.	.
Tjänstemän	.	.	59	49	.	.
Bakgrund						
Inrikes födda	75	79	71	68	4	11
Utrikes födda	59	66	55	57	4	10
Kommungrupper						
Storstäder och förortskommuner	74	78	70	66	4	12
Större städer och pendlingskommuner	70	76	67	67	3	9
Övriga kommuner	72	77	68	66	4	11

Källa: Arbetskraftsundersökningarna (AKU), SCB

¹ Redovisningen av socioekonomisk grupp avser endast andelar av anställda.

Tidsbegränsade anställningar vanligt bland ungdomar och deltidsanställningar vanligare bland kvinnor

Ungdomar har i liten utsträckning tillsvidareanställningar.

Av de 68 procent kvinnorna som var anställda enligt föregående tabell, hade 42 procent heltidsanställningar och övriga 26 procent deltidsanställningar år 2006. Bland de 66 procent anställda männen var motsvarande andelar 60 respektive 6 procent.

En fördelning av enbart de anställda år 2006 visar att 62 procent av kvinnorna var heltidsanställda och 38 procent deltidsanställda samt att motsvarande andelar bland männen var 91 respektive 9 procent.

Tabell 5.2 Tillsvidare- och tidsbegränsat anställda samt anställda på hel- respektive deltid i åldrarna 16–64 år, 2006

Andel (%) av samtliga i respektive redovisningsgrupp

	Tillsvidare- anställda		Tids- begränsat anställda		Heltids- anställda		Deltids- anställda	
	Kv	M	Kv	M	Kv	M	Kv	M
Samtliga 16–64 år	56	56	13	10	42	60	26	6
Alder								
16–24 år	15	20	29	22	23	32	21	10
25–44 år	63	68	14	10	49	73	28	5
45–64 år	65	60	5	5	43	58	27	6
Utbildningsnivå								
Förgymnasial utb.	31	38	13	10	23	41	21	7
Gymnasial utb.	59	62	13	9	41	65	31	6
Eftergymnasial utb.	66	64	13	11	55	67	25	8
Socioekonomisk grupp¹								
Arbetare	73	81	27	19	50	89	50	11
Tjänstemän	85	84	13	10	70	92	30	8
Bakgrund								
Inrikes födda	58	58	13	9	43	61	28	6
Utrikes födda	43	45	12	12	37	49	18	7
Kommungrupper								
Storstäder och förtortskommuner	58	56	12	10	48	59	22	7
Större städer och pendlingskommuner	54	56	14	10	40	60	27	7
Övriga kommuner	55	56	13	9	38	60	30	6

Källa: Arbetskraftsundersökningarna (AKU), SCB

¹ Redovisningen av socioekonomisk grupp avser endast andelar av anställda

Arbetslöshet dubbelt så vanligt bland personer med utländsk bakgrund

Ungdomar och personer med utländsk bakgrund, vilka ju är de inträdande på arbetsmarknaden, är de som i störst utsträckning är arbetslösa.

Tabell 5.3 Relativ arbetslöshet i åldrarna 16–64, 2006

Andel (%) arbetslösa av samtliga i arbetskraften i respektive redovisningsgrupp

	Relativ arbetslöshet	
	Kvinnor	Män
Samtliga 16–64 år	5	6
Ålder		
16–24 år	13	15
25–44 år	5	5
45–64 år	3	4
Utbildningsnivå		
Förgymnasial utbildning	10	9
Gymnasial utbildning	5	5
Eftergymnasial utbildning	3	4
Socioekonomisk grupp		
Arbetare
Tjänstemän
Bakgrund		
Svensk bakgrund	5	5
Utländsk bakgrund	10	11
Kommungrupper		
Storstäder och förortskommuner	5	5
Större städer och pendlingskommuner	6	6
Övriga kommuner	5	5

Källa: Arbetskraftsundersökningarna (AKU), SCB

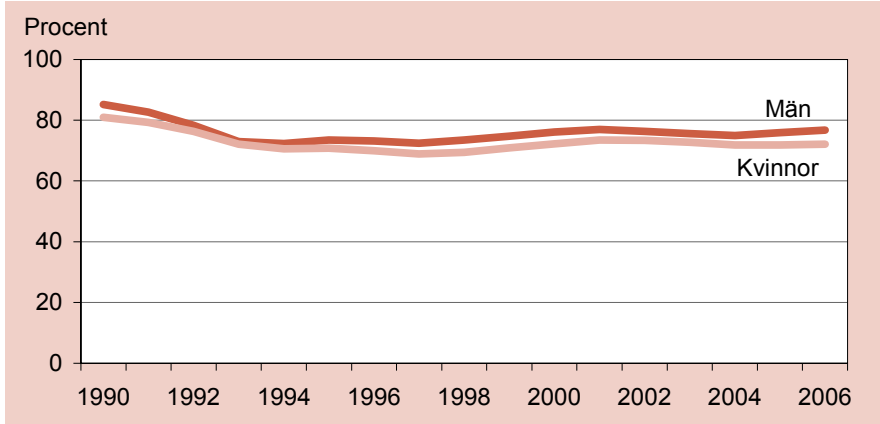
Relativ arbetslöshet är de arbetslösas andel av arbetskraften i vilken ingår sysselsatta och arbetslösa.

Uppgifter från Undersökningarna av levnadsförhållanden (ULF) år 2004-05 visar att sjuk- och aktivitetsersättning, dvs. det som tidigare kallades förtidspension eller sjukbidrag, är vanligast bland de lite äldre. Av kvinnorna mellan 45 och 64 år har 12 procent sjuk- eller aktivitetsersättning och bland männen är det 10 procent. Bland samtliga kvinnor och män är det 6 respektive 5 procent som har sjuk- eller aktivitetsersättning.

Något fler sysselsatta män än kvinnor

Diagram 5.1 Sysselsättningsintensitet, 1990–2006

Andel (%) av samtliga kvinnor respektive män 16–64 år



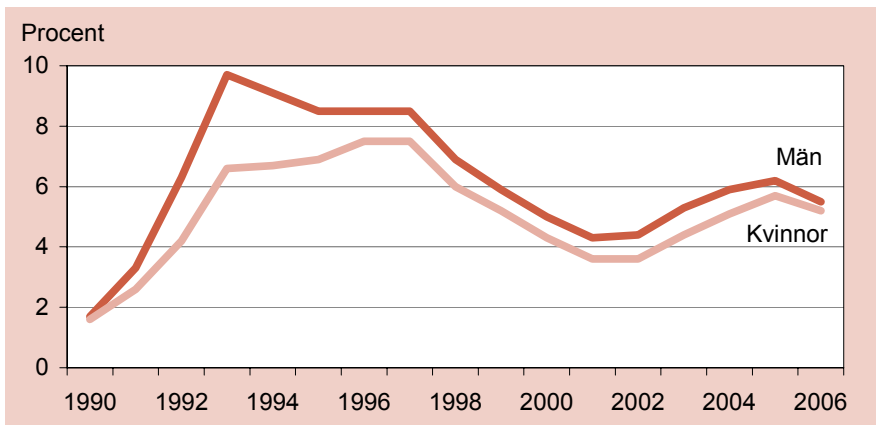
Källa: Arbetskraftsundersökningarna (AKU), SCB

Sysselsättningsintensiteten beräknas som andelen sysselsatta av befolkningen.

Arbetslösheten på väg ner

Diagram 5.2 Relativ arbetslöshet, 1990–2006

Andel (%) av samtliga kvinnor respektive män 16–64 år



Källa: Arbetskraftsundersökningarna (AKU), SCB

Uppgifterna i diagrammet ovan stämmer inte med tabellen på föregående sida eftersom uppgifterna i tabellen har avrundats till heltal.

Relativ arbetslöshet beräknas som andelen arbetslösa av arbetskraften.

Studier och ohälsa vanliga orsaker till att inte arbeta alls

Tabell 5.4 Orsaker till deltidarbete bland deltidsanställda samt skäl att inte arbeta bland de som ej arbetar, i åldrarna 16–64 år, 2004-05

Andel (%) som uppgivit respektive skäl av kvinnor samt män av samtliga deltidsanställda respektive av samtliga ej arbetande

	Skäl till deltidarbete		Skäl till att inte arbeta	
	Kv	M	Kv	M
Hälsoskäl	17	18	31	27
Åldern	6	5	11	10
Brist på lämpliga arbeten/svårt att få heltid	27	28	8	9
Annat arbete	7	17	.	.
Barntillsyn	25	6	5	0
Vård av anhörig	2	0	1	1
Studier	10	31	55	57
Vill bara ha deltid	40	21	.	.
Pensionär och vill ej jobba	.	.	6	10
Har pension men vill jobba	.	.	3	4
Annat	9	10	6	6

Källa: Undersökningarna av levnadsförhållanden (ULF), SCB

Uppgifterna i kolumnerna summerar sig ej till hundra vilket beror på att respondenterna har kunnat uppgive flera orsaker. Barntillsyn kan innebära såväl brist på barntillsyn som eget önskemål att ta hand om barnen.

Bland kvinnor är det vanligaste skälet till deltidarbete att man önskar arbeta deltid, men många gör det också av brist på heltidsarbete. Bland männen är bristen på heltidsarbete däremot en mer dominerande orsak liksom även studier. Barntillsyn som skäl till deltidarbete framhålls av kvinnor i långt större utsträckning än av män.

För såväl kvinnor som män är det vanligaste skälet att inte arbeta att man studerar. Allt fler ungdomar studerar allt längre numera och många kompletterar också sin utbildning i efterhand. Även bristande hälsa är en vanlig orsak att inte arbeta. Ytterligare en liten grupp uppger ålder och/eller pension.

Fysiskt belastande arbetsmoment vanliga även i tjänstemäns arbetsmiljö

Nästan alla med arbetaryrken utsätts för fysisk belastning i arbetet. Men även många tjänstemän utsätts för någon form av belastning, 50 procent av kvinnorna och 36 procent av männen uppger det. Oftast rör det sig då om olämpliga arbetsställningar eller ensidiga rörelser. Få tjänstemän utför tunga lyft i arbetet.

Tabell 5.5 Anställda i åldrarna 16–64 år vars arbeten är fysiskt belastande samt andel därav som dagligen tvingas utföra tunga lyft, 2004-05

Andel (%) av samtliga anställda i respektive redovisningsgrupp

	Någon fysisk belastning				Därav som dagligen utför tunga lyft			
	Arbetare		Tjänstemän		Arbetare		Tjänstemän	
	Kv	M	Kv	M	Kv	M	Kv	M
Samtliga 16–64 år	88	89	50	36	49	45	8	7
Alder								
16–24 år	89	91	43	50
25–44 år	88	90	52	40	55	49	8	7
45–64 år	86	86	47	30	45	37	8	5
Utbildningsnivå								
Förgymnasial utbildning	89	88	58	48	40	45	5	14
Gymnasial utbildning	88	90	56	44	52	45	6	12
Eftergymnasial utb.	83	83	45	30	41	38	9	4
Socioekonomisk grupp								
Arbetare	88	89	.	.	49	45	.	.
Tjänstemän	.	.	50	36	.	.	8	7
Bakgrund								
Svensk bakgrund	88	89	50	36	50	45	8	7
Utländsk bakgrund	88	89	50	40	48	41	6	6
Kommungrupper								
Storstäder och förortskommuner	87	89	48	34	49	49	6	5
Större städer och pendlingskommuner	87	89	52	36	49	47	9	7
Övriga kommuner	88	90	53	40	50	41	9	9

Källa: Undersökningarna av levnadsförhållanden (ULF), SCB

Med fysiskt belastande arbeten avses arbeten som innebär att man utsätts för minst ett av följande; tunga lyft, ensidiga rörelser, olämpliga arbetsställningar, kraftiga skakningar/vibrationer eller blir svettig.

Kvinnor med högre utbildning har ofta psykiskt ansträngande arbeten

Visserligen har kvinnor med högre utbildning i stor utsträckning psykiskt ansträngande arbeten men de är också den grupp som i minst utsträckning har en instrumentell inställning till arbetet.

Tabell 5.6 Anställda i åldrarna 16–64 år med psykiskt ansträngande arbeten respektive anställda som har en instrumentell inställning till arbetet, 2004-05

Andel (%) av samtliga anställda i respektive redovisningsgrupp

	Psykiskt ansträngande				Instrumentell inställning			
	Arbetare		Tjänstemän		Arbetare		Tjänstemän	
	Kv	M	Kv	M	Kv	M	Kv	M
Samtliga 16–64 år	46	27	47	51	24	36	9	10
Ålder								
16–24 år	33	29	.	.	35	43	.	.
25–44 år	48	30	47	53	25	37	10	10
45–64 år	48	23	47	49	18	32	7	8
Utbildningsnivå								
Förgymnasial utbildning	25	25	19	54	32	36	15	12
Gymnasial utbildning	48	27	35	42	21	36	14	12
Eftergymnasial utbildning	59	34	54	55	29	38	6	8
Socioekonomisk grupp								
Arbetare	46	27	.	.	24	36	.	.
Tjänstemän	.	.	47	51	.	.	9	10
Bakgrund								
Svensk bakgrund	46	26	46	51	22	35	9	9
Utländsk bakgrund	44	35	48	51	32	42	12	10
Kommungrupper								
Storstäder och förortskommuner	49	34	45	49	26	36	10	10
Större städer och pendlingskommuner	41	28	49	46	24	36	9	10
Övriga kommuner	48	24	45	62	22	36	9	9

Källa: Undersökningarna av levnadsförhållanden (ULF), SCB

Psykiskt ansträngande arbeten har de som svarat "ja" på en fråga om deras arbeten är psykiskt ansträngande.

Instrumentell inställning till arbetet har personer som valt svarsalternativ nr 1 som svar på frågan: "Vilken av de här meningarna stämmer bäst med vad Ni tycker om det arbete Ni nu har? 1. Det här jobbet är som alla andra jobb. Man gör sitt, men det enda som betyder något är förtjänsten.

2. Det här jobbet är det något särskilt med. Förutom lönen ger det mig en känsla av personlig tillfredsställelse.

Tjänstemän besväras av för mycket datorarbete

Män samt kvinnor i åldrarna 25–44 år som har tjänstemannayrken är de som i störst utsträckning arbetar vid dator och också de som i störst utsträckning rapporterar besvär av detta.

Tabell 5.7 Anställda i åldrarna 16–64 år som besväras av för mycket datorarbete, 2004-05

Andel (%) av samtliga anställda i respektive redovisningsgrupp.

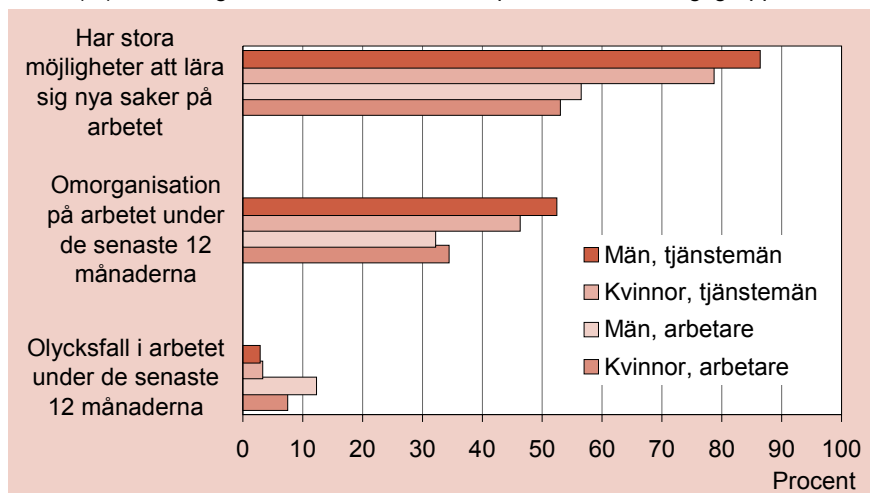
	Besväras av datorarbete			
	Arbetare		Tjänstemän	
	Kvinnor	Män	Kvinnor	Män
Samtliga 16–64 år	2	4	30	32
Ålder				
16–24 år	3	1	–	–
25–44 år	2	5	36	40
45–64 år	2	3	23	25
Utbildningsnivå				
Förgymnasial utbildning	1	1	28	23
Gymnasial utbildning	2	4	37	27
Eftergymnasial utbildning	3	8	26	36
Socioekonomisk grupp				
Arbetare	2	4	.	.
Tjänstemän	.	.	30	32
Bakgrund				
Svensk bakgrund	2	3	30	31
Utländsk bakgrund	2	5	27	41
Kommungrupper				
Storstäder och förortskommuner	2	5	33	38
Större städer och pendlingskommuner	3	4	28	31
Övriga kommuner	2	3	26	25

Källa: Undersökningarna av levnadsförhållanden (ULF), SCB

Besvär av (för mycket) datorarbete: Andel anställda som svarat "i hög grad" eller "i någon mån" på frågan om de besväras av för mycket datorarbete.

Diagram 5.3 Några arbetsmiljöförhållanden bland arbetare respektive tjänstemän, 2004-05

Andel (%) av samtliga anställda 16–64 år i respektive redovisningsgrupp



Källa: Undersökningarna av levnadsförhållanden (ULF), SCB

Tabell 5.8 Anställda på vars arbetsplats det förekommit omorganisation under de senaste 12 månaderna, 2004-05

Andel (%) av samtliga anställda 16–64 år i respektive redovisningsgrupp

	Kvinnor	Män
Privat anställda	38	41
Offentligt anställda	44	50
<i>Därav</i>		
Statligt anställda	49	57
Kommunalt anställda	43	47

Källa: Undersökningarna av levnadsförhållanden (ULF), SCB

Omorganisationer förekommer i störst utsträckning på offentliga arbetsplatser. I synnerhet statligt anställda rapporterar ofta att det förekommit omorganisationer på deras arbetsplatser under det senaste året.

Ekonomi

Ekonomisk kris vanligare bland personer med utländsk bakgrund

Tabell 6.1 Personer som saknar kontantmarginal, har svårt att klara löpande utgifter respektive befunnit sig i ekonomisk kris, 2004-05

Andel (%) av samtliga i respektive redovisningsgrupp

	Saknar kontantmarginal		Svårt klara löpande utgifter		Ekonomisk kris	
	Kv	M	Kv	M	Kv	M
Samtliga 16–84 år	16	11	13	11	7	6
Ålder						
16–24 år	29	25	23	18	16	12
25–44 år	16	11	19	15	12	10
45–64 år	13	9	10	9	4	4
65–84 år	11	5	4	2	1	1
Utbildningsnivå						
Förgymnasial utbildning	24	19	11	10	7	6
Gymnasial utbildning	17	11	14	12	8	7
Eftergymnasial utbildning	8	6	13	11	7	6
Socioekonomisk grupp						
Arbetare	21	16	15	13	9	8
Tjänstemän	7	3	9	6	4	3
Bakgrund						
Svensk bakgrund	13	9	12	9	7	5
Utländsk bakgrund	30	26	18	21	11	16
Kommungrupper						
Storstäder och förortskommuner	16	11	14	12	8	8
Större städer och pendlingskommuner	14	11	13	11	7	6
Övriga kommuner	18	11	13	10	7	5

Källa: Undersökningarna av levnadsförhållanden (ULF), SCB

Saknar kontantmarginal: Personer som inte kan skaffa fram 14 000 kr på en vecka.

Svårt att klara löpande utgifter: Personer som under de senaste 12 månaderna har haft svårt att klara löpande utgifter för mat, hyra, räkningar mm.

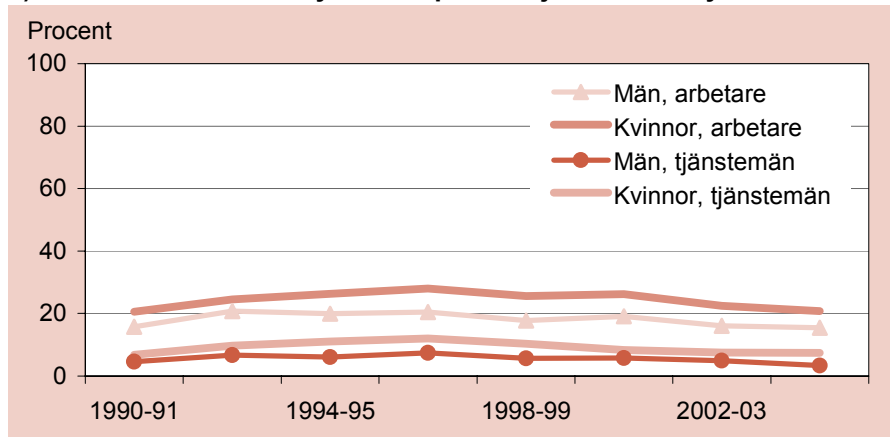
Ekonomisk kris: Personer i ekonomisk kris har någon gång under de senaste 12 månaderna varit med om att lönen eller pengarna tagit slut och man varit tvungen att låna av släkt eller vänner eller begära socialhjälp för att betala hyran eller maten.

Kvinnor med arbetaryrken saknar ofta kontantmarginal

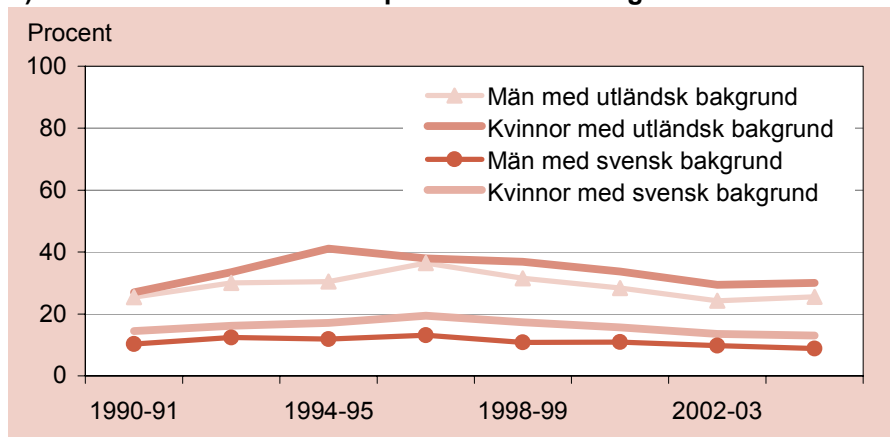
Diagram 6.1 Personer som saknar kontantmarginal, 1990–2005

Andel (%) av samtliga kvinnor och män 16–84 år i respektive redovisningsgrupp

a) Personer med arbetaryrken respektive tjänstemannaryrken



b) Personer med utländsk respektive svensk bakgrund



Källa: Undersökningarna av levnadsförhållanden (ULF), SCB
För definition av kontantmarginal se föregående sida.

Två olika typer av uppgifter om ekonomiska förhållanden redovisas i detta kapitel – dels hur individerna svarar på direkta frågor om de har några ekonomiska marginaler eller om de har svårt att klara sina löpande utgifter, dels redovisningar som bygger på den officiella inkomststatistiken. Den senare bygger i sin tur på riksskatteverkets uppgifter om arbetsinkomster och transfereringar.

Inkomsten stiger med ålder och utbildning

Tabell 6.2 Disponibel inkomst, välbeställda, ekonomiskt utsatta och fattiga, 2004-05

1 000-tals kronor (disponibel inkomst) och andel (%) av samtliga i respektive redovisningsgrupp

	Disponibel inkomst		Välbeställda		Ekonomiskt utsatta		Fattiga	
	Kv	M	Kv	M	Kv	M	Kv	M
Samtliga 16–84 år	146	150	14	17	10	10	9	8
Ålder								
16–24 år	134	134	5	10	20	15	43	44
25–44 år	136	138	11	14	12	11	5	7
45–64 år	175	172	26	26	5	7	3	3
65–84 år	125	142	8	13	9	7	14	5
Utbildningsnivå								
Förgymnasial utb.	130	130	7	8	14	13	17	12
Gymnasial utb.	136	143	10	14	10	9	9	8
Eftergymnasial utb.	170	171	25	28	7	8	3	4
Socioekonomisk grupp								
Arbetare	123	132	5	8	10	9	12	9
Tjänstemän	169	176	25	29	4	3	3	3
Bakgrund								
Svensk bakgrund	149	153	15	18	9	8	8	6
Utländsk bakgrund	128	122	10	9	18	22	14	15
Kommungrupper								
Storstäder och förortskommuner	161	164	20	24	9	10	8	8
Större städer och pendlingskommuner	145	144	14	15	10	9	7	7
Övriga kommuner	132	142	10	13	12	10	10	7

Källa: Undersökningarna av levnadsförhållanden (ULF), SCB

Disponibel inkomst är den inkomst som man har till förfogande för konsumtion och sparande sedan skatten betalats och olika bidrag såsom pensioner, bostadsbidrag, barnbidrag etc. erhållits. Vid beräkning av den disponibla inkomsten har den intervjuades egna och eventuella samboendes inkomst använts. Den redovisade inkomsten anges i

1 000-tal per konsumtionsenhet och är alltså beräknad med hänsyn till antal vuxna och barn i familjen.

Välbeställda: Personer vars disponibla inkomst per konsumtionsenhet är 1,5 gånger större än medianinkomsten.

Ekonomiskt utsatta: Personer vars disponibla inkomst per konsumtionsenhet är mindre än 60 procent av medianinkomsten.

Fattiga: Personer som lever i hushåll där den disponibla inkomsten är lägre än riksnormen för försörjningsstöd.

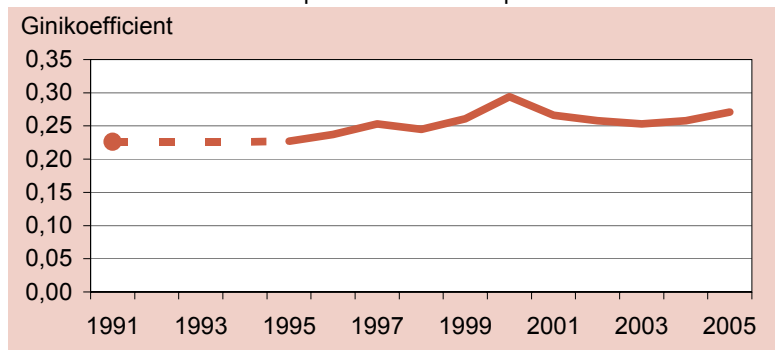
Till stora delar visar de olika typerna av ekonomiska förhållanden som redovisas i detta kapitel samma mönster, kvinnor saknar kontantmarginaler, har svårare att klara löpande utgifter och har lägre disponibel inkomst än män. Likartade skillnader föreligger mellan arbetare och tjänstemän, men skillnaderna är där betydligt större än mellan kvinnor och män. Stora skillnader finner man också mellan personer med svensk och utländsk bakgrund.

Ökad inkomstspridning sedan 1991

Under första halvan av 1990-talet kännetecknades den svenska ekonomin av en lågkonjunktur med hög arbetslöshet, låg sysselsättning och ansträngd ekonomi för hushållen. Vid mitten av 1990-talet vände utvecklingen och hushållens ekonomi har därefter fortsatt att förbättras. Utvecklingen förefaller dock inte ha inneburit ökad jämlikhet mellan olika grupper. Skillnaden mellan andelarna som saknar en mindre kontantmarginal är mer eller mindre oförändrad såväl mellan kvinnor och män, mellan arbetare och tjänstemän som mellan grupper med svensk respektive utländsk bakgrund. Statistik över hushållens disponibla inkomster visar tvärtom, då man studerar spridningen med hjälp av ginikoefficienten, att klyftorna mellan hög- och låginkomsttagare ökat. Inkomstspridningens ökning sedan 1991 beror bland annat på att höginkomsttagarna har haft större inkomstökning än övriga.

Diagram 6.2 Inkomstspridning, 1991–2005

Ginikoefficienten för den disponibla inkomsten per konsumtionsenhet



Källa: Hushållens ekonomi (HEK), SCB

Inkomstspridningen beskrivs vanligen med ginikoefficienten för disponibel inkomst per konsumtionsenhet. Värdet kan teoretiskt variera mellan 0 (då har alla lika stor inkomst) och 1 (då har en person alla inkomster). Om värdet på ginikoefficienten ökar betyder det att inkomsterna blivit mer ojämnt fördelade. Uppgifter mellan 1991 och 1995 saknas. Toppen år 2000 beror till stor del på att hushållen då realiserade mycket stora kapitalvinster.

Boende och materiella tillgångar

Drygt hälften av befolkningen bor i småhus

Tabell 7.1 Personer som bor i flerfamiljshus respektive småhus, samt de som är trångbodda respektive har en rymlig bostad, 2004-05

Andel (%) av samtliga i respektive redovisningsgrupp

	Bor i flerfamiljshus		Bor i småhus		Trångbodda		Har rymlig bostad	
	Kv	M	Kv	M	Kv	M	Kv	M
Samtliga 16–84 år	43	39	55	59	14	15	43	45
Ålder								
16–24 år	53	45	43	50	37	36	27	36
25–44 år	45	49	54	49	21	21	25	28
45–64 år	35	31	64	68	6	7	59	56
65–84 år	46	31	48	66	2	3	58	65
Hushållstyp								
Ensamstående utan barn	61	54	33	41	22	27	41	40
Ensamstående med barn	70	46	30	53	44	38	16	35
Sammanboende utan barn	37	36	63	64	2	2	57	60
Sammanboende med barn	23	24	77	76	16	17	31	32
Socioekonomisk grupp								
Arbetare	45	42	53	56	13	16	40	39
Tjänstemän	41	40	58	60	9	10	49	49
Bakgrund								
Svensk bakgrund	41	36	57	62	12	13	45	48
Utländsk bakgrund	58	57	40	40	27	31	32	28
Kommungrupper								
Storstäder och förortskommuner	58	55	40	43	19	20	35	35
Större städer och pendlingskommuner	43	40	54	58	14	15	43	46
Övriga kommuner	28	25	70	73	10	12	51	53

Källa: Undersökningarna av levnadsförhållanden (ULF), SCB

Trångbodda enligt norm 3: Ett (sov)rum per person, kök och vardagsrum oräknade (samboende antas dela sovrum). Detta innebär att varje barn skall ha eget rum. Exempel: ett samboende fyra-personshushåll skall ha minst fyra rum och kök för att inte vara trångbott".

Har rymlig bostad: Ett hushåll skall ha mer än ett (sov)rum per boende, kök och vardagsrum oräknade. Detta innebär att ett fyra-personshushåll skall ha minst 6 rum och kök.

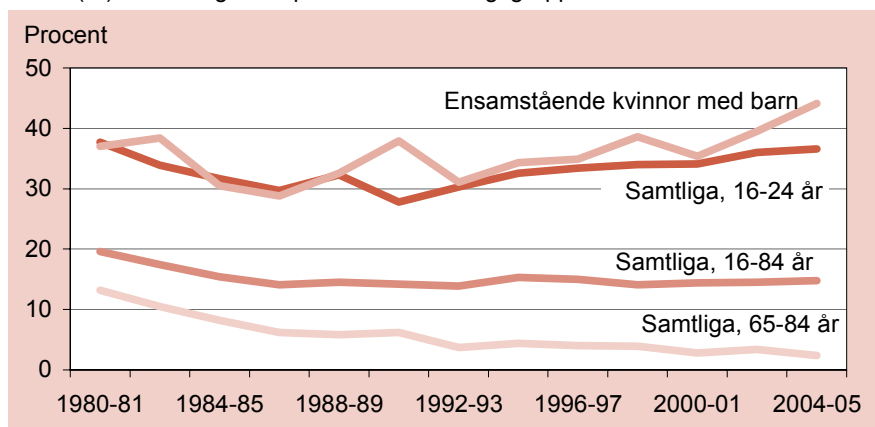
Av befolkningen, 16–84 år, bor 41 procent i flerfamiljshus och 57 procent i småhus. Resten bor på olika former av institutioner. Omläggningen av bostadsbyggandet från en stor satsning på främst lägenheter (miljonprogrammet 1965–1975) till ett mera dominerande småhusbyggande blir tydlig under 1970-talets senare del. År 1975 bodde 52 procent av befolkningen i småhus och 48 procent i flerfamiljshus. Sedan 1980-talets början har fördelningen mellan småhus och flerfamiljshus varit relativt stabil och sett ut som idag. Det är främst ensamstående, de med utländsk bakgrund och de som bor i och runt våra storstäder som bor i flerfamiljshus.

Färre trångbodda bland de allra äldsta

Utrymmesstandarden förbättrades fortlöpande under slutet av 1970-talet och början av 1980-talet, för att sedan avstanna och bara visa små förändringar fram till nuläget. Eftersläpande grupper som snarast fått en ökad andel trångbodda sedan krisåren på 1990-talet är ungdomar och ensamstående föräldrar, medan de äldre generationerna fått en betydligt högre utrymmesstandard.

Diagram 7.1 Personer som är trångbodda enligt norm 3, 1980–2005

Andel (%) av samtliga i respektive redovisningsgrupp

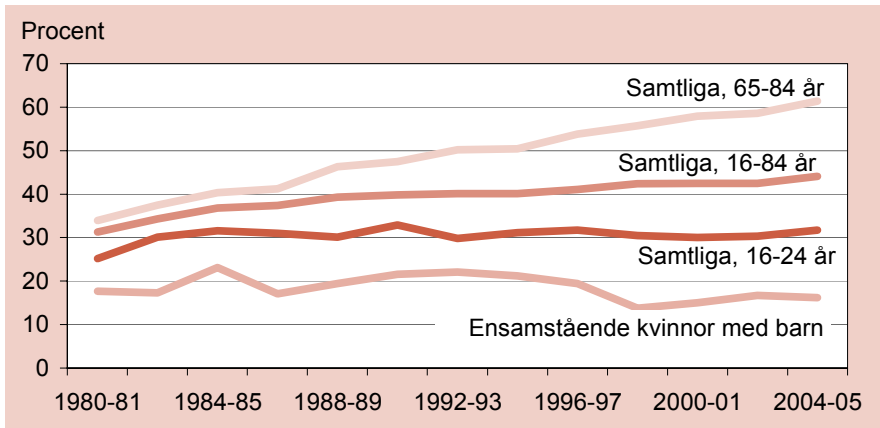


Källa: Undersökningarna av levnadsförhållanden (ULF), SCB
För definition av trångbodda enligt norm 3 se tabell 7.1.

Fler har en rymlig bostad

Diagram 7.2 Personer som har en rymlig bostad, 1980–2005

Andel (%) av samtliga i respektive redovisningsgrupp



Källa: Undersökningarna av levnadsförhållanden (ULF), SCB

Hälften av befolkningen äger sin bostad med äganderätt

I genomsnitt bor hälften av befolkningen i en bostad som man själv äger med äganderätt, drygt 15 procent har bostadsrätt och knappt en tredjedel hyr bostaden. Skillnaden mellan könen är små. Att äga sin bostad är vanligare bland sammanboende, framför allt i barnfamiljer, vanligare bland tjänstemän än bland arbetare, de med svensk bakgrund samt de som bor utanför de större städerna. Att bo med bostadsrätt är vanligast i storstadsområdena (cirka var fjärde hushåll).

Tabell 7.2 Personer som bor i hyresrätt, bostadsrätt eller äganderätt, 2004-05

Andel (%) av samtliga i respektive redovisningsgrupp

	Boende i hyresrätt		Boende i bostadsrätt		Äger sin bostad	
	Kv	M	Kv	M	Kv	M
Samtliga 16–84 år	33	30	17	15	49	52
Ålder						
16–24 år	45	38	13	12	36	45
25–44 år	36	38	17	18	45	41
45–64 år	25	23	16	14	59	63
65–84 år	33	21	21	17	45	61
Hushållstyp						
Ensamstående utan barn	49	42	20	18	27	35
Ensamstående med barn	57	35	26	17	14	46
Sammanboende utan barn	24	24	17	16	58	58
Sammanboende med barn	19	22	11	10	70	68
Socioekonomisk grupp						
Arbetare	37	36	15	13	47	48
Tjänstemän	27	25	19	17	52	54
Bakgrund						
Svensk bakgrund	31	27	20	14	51	55
Utländsk bakgrund	43	46	16	16	34	34
Kommungrupper						
Storstäder och förortskommuner	36	34	26	25	35	37
Större städer och pendlingskommuner	35	32	16	15	48	52
Övriga kommuner	27	24	10	8	62	66

Källa: Undersökningarna av levnadsförhållanden (ULF), SCB

Äger sin bostad: Bor med äganderätt, andelslägenhet eller arrende.

Daglig tidning vanligast hos äldre, dator med Internet hos yngre

Att ha en daglig tidning har alltmer blivit en generationsfråga. De äldre behåller sin tidning – ända sedan början av 1980-talet runt 90 procent bland personer 65–84 år, medan andelen bland yngre, 16–44 år, minskar kraftigt (från cirka 80 till cirka 60 procent).

Det har skett en mycket kraftig expansion av datorinnehav med Internetuppkoppling – totalt sett från knappt 40 procent vid slutet av 1990-talet till omkring 70 procent 2004-05. Denna utveckling har anammats inte minst bland de äldre (65–84-åringarna). Under åttaårsperioden 1998–2005 har ökningen varit femfaldig, från 6 till 30 procent.

Tabell 7.3 Personer som har tillgång till bil, har daglig tidning respektive har dator med Internet, 2004-05

Andel (%) av samtliga i respektive redovisningsgrupp

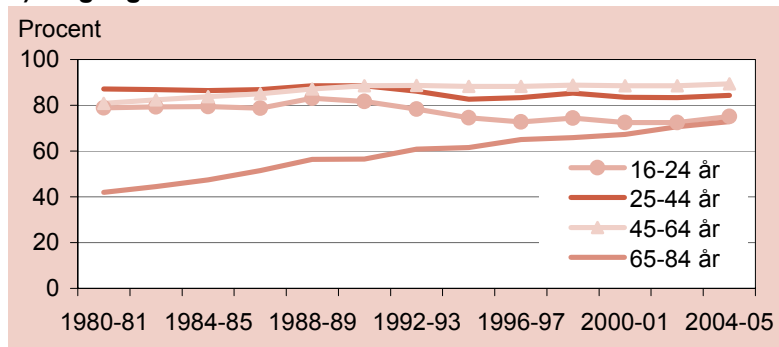
	Tillgång till bil		Har daglig tidning		Har dator med Internet	
	Kv	M	Kv	M	Kv	M
Samtliga 16–84 år	79	86	73	70	68	73
Ålder						
16–24 år	71	79	57	63	78	82
25–44 år	84	85	63	56	84	84
45–64 år	88	91	82	78	75	77
65–84 år	62	86	86	91	25	36
Hushållstyp						
Ensamstående utan barn	54	74	64	56	48	65
Ensamstående med barn	63	89	43	50	73	84
Sammanboende utan barn	92	92	84	84	69	67
Sammanboende med barn	96	95	76	72	92	92
Socioekonomisk grupp						
Arbetare	77	86	69	64	55	62
Tjänstemän	84	90	80	77	76	82
Bakgrund						
Svensk bakgrund	80	89	77	74	69	74
Utländsk bakgrund	71	73	52	50	68	71
Kommungrupper						
Storstäder och förortskommuner	69	77	69	70	73	79
Större städer och pendlingskommuner	77	86	74	70	71	74
Övriga kommuner	82	88	77	72	62	68

Källa: Undersökningarna av levnadsförhållanden (ULF), SCB

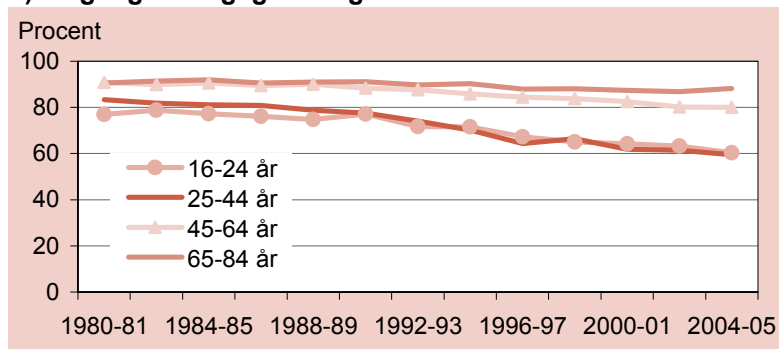
Diagram 7.3 Tillgång till bil, daglig tidning respektive dator med Internet inom olika åldersgrupper, 1980–2005¹

Andel (%) av samtliga i respektive redovisningsgrupp

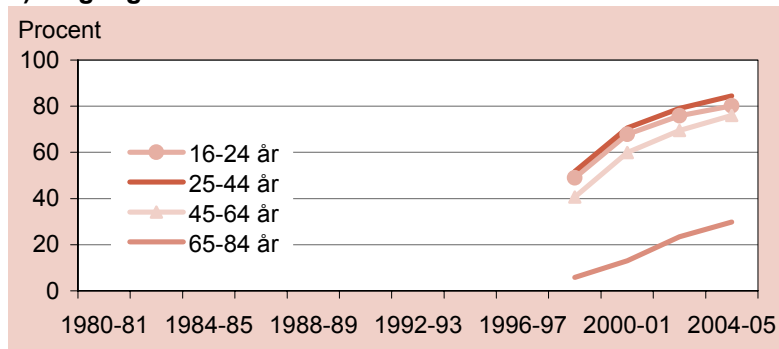
a) Tillgång till bil



b) Tillgång till daglig tidning



c) Tillgång till dator med Internet



Källa: Undersökningarna av levnadsförhållanden (ULF), SCB

¹ Uppgifterna för tillgång till dator med Internet avser 1998–2005.

Hälsorelaterade levnadsvanor

Var tionde motionerar inte alls

Tabell 8.1 Personer som aldrig motionerar respektive personer som motionerar minst två gånger i veckan, 2004-05

Andel (%) av samtliga i respektive redovisningsgrupp

	Motionerar aldrig		Motionerar minst två gånger i veckan	
	Kvinnor	Män	Kvinnor	Män
Samtliga 16–84 år	9	11	47	44
Ålder				
16–24 år	5	11	55	55
25–44 år	7	10	49	46
45–64 år	8	12	47	40
65–84 år	15	13	37	43
Utbildningsnivå				
Förgymnasial utbildning	14	15	37	41
Gymnasial utbildning	9	13	47	40
Eftergymnasial utbildning	5	5	53	53
Socioekonomisk grupp				
Arbetare	12	15	39	39
Tjänstemän	6	7	51	49
Bakgrund				
Svensk bakgrund	8	10	48	45
Utländsk bakgrund	13	15	41	43
Kommungrupper				
Storstäder och förortskommuner	9	11	46	47
Större städer och pendlingskommuner	7	11	49	45
Övriga kommuner	10	11	45	42

Källa: Undersökningarna av levnadsförhållanden (ULF), SCB

Fråge lydelse: Hur mycket motion får du på din fritid. Vilket av de här alternativen passar bäst in på dig?

1. Får praktiskt taget ingen motion alls
2. Motionerar lite då och då
3. Motionerar regelbundet ungefär en gång i veckan
4. Motionerar regelbundet ungefär två gånger i veckan
5. Motionerar regelbundet ganska kraftigt minst två gånger i veckan

Motionerar aldrig: Personer som svarat med svarsalternativ nr 1.

Motionerar minst två gånger i veckan: Personer som svarat med svarsalternativ nr 4 eller nr 5.

Allt fler motionerar regelbundet...

Att motionera regelbundet har blivit allt vanligare. Åren 1988 och 1989 uppgav i genomsnitt 28 procent av kvinnorna och 34 procent av männen att de motionerade regelbundet minst två gånger i veckan. Detta att jämföra med 2004-05-års uppgifter som visar att 47 procent av kvinnorna 44 procent av männen motionerar regelbundet minst två gånger i veckan.

...men befolkningen blir allt tyngre

Tabell 8.2 Medelvikt och medellängd i befolkningen 16–84 år, 1980-81, 1988-89, 2000-01 och 2004-05

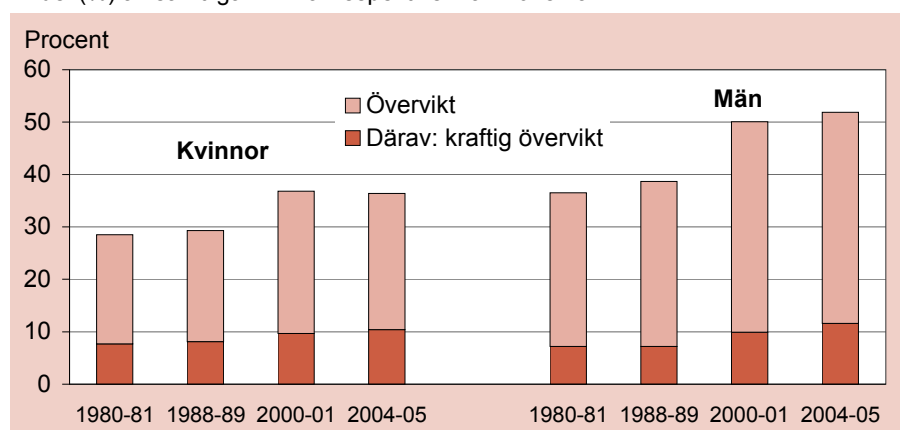
Medelvikt i kg och medellängd i cm

	Medelvikt		Medellängd	
	Kvinnor	Män	Kvinnor	Män
1980-81	63	76	164	177
1988-89	63	78	165	178
2000-01	67	82	166	179
2004-05	67	82	166	180

Källa: Undersökningarna av levnadsförhållanden (ULF), SCB

Diagram 8.1 Personer med övervikt och därav personer med kraftig övervikt, 1980-81, 1988-89, 2000-01 och 2004-05

Andel (%) av samtliga kvinnor respektive män 16–84 år



Källa: Undersökningarna av levnadsförhållanden (ULF), SCB

För förklaring av övervikt respektive kraftig övervikt se nästa sida.

Fler män än kvinnor är överviktiga

I början av 1980-talet (1980-81) var 37 procent av männen överviktiga jämfört med 29 procent av kvinnorna. Motsvarande andelar 2004-05 är 52 procent bland män och 36 procent bland kvinnor. 1980-81 var omkring 7 procent bland såväl män som kvinnor kraftigt överviktiga, 2004-05 är knappt 12 procent av männen och 10 procent av kvinnorna kraftigt överviktiga.

Fler män än kvinnor är således överviktiga och kraftigt överviktiga. Både bland män och kvinnor är övervikt vanligare utanför storstadsområden och större städer.

Diagram 8.3 Personer med övervikt och därav personer med kraftig övervikt, 2004-05

Andel (%) av samtliga i respektive redovisningsgrupp

	Övervikt		Därav kraftig övervikt	
	Kvinnor	Män	Kvinnor	Män
Samtliga 16–84 år	36	52	10	12
Ålder				
16–24 år	15	19	3	3
25–44 år	28	50	9	11
45–64 år	45	66	11	17
65–84 år	52	55	18	10
Utbildningsnivå				
Förgymnasial utbildning	41	48	14	11
Gymnasial utbildning	40	57	12	14
Eftergymnasial utbildning	30	47	7	8
Socioekonomisk grupp				
Arbetare	45	57	14	15
Tjänstemän	34	53	9	11
Bakgrund				
Svensk bakgrund	36	52	10	12
Utländsk bakgrund	39	53	10	12
Kommungrupper				
Storstäder och förortskommuner	32	48	9	10
Större städer och pendlingskommuner	35	51	10	10
Övriga kommuner	43	57	13	14

Källa: Undersökningarna av levnadsförhållanden (ULF), SCB

Body Mass Index (BMI): Kroppsmasseindex beräknas genom att kroppsvikten divideras med den kvadrerade längden i meter. Dvs. vikt/(längd * längd)

Övervikt: BMI ≥ 25

Kraftig övervikt (fetma): BMI ≥ 30

Kvinnor röker, män snusar

En något högre andel kvinnor än män röker dagligen. Rökning är både bland kvinnor och män vanligast i åldersgruppen 45–64 år.

En högre andel arbetare än tjänstemän röker dagligen. Bland män märks också skillnader efter bakgrund, män med utländsk bakgrund röker i större utsträckning än män med svensk bakgrund. Bland kvinnor märks inte samma tydliga skillnader.

Att snusa dagligen är betydligt vanligare bland män än bland kvinnor, 23 respektive 3 procent. Att snusa är också vanligare bland arbetare än bland tjänstemän.

Tabell 8.4 Personer som röker dagligen respektive personer som snusar dagligen, 2004-05

Andel (%) av samtliga i respektive redovisningsgrupp

	Röker dagligen		Snusar dagligen	
	Kvinnor	Män	Kvinnor	Män
Samtliga 16–84 år	18	14	3	23
Ålder				
16–24 år	13	9	4	26
25–44 år	18	12	4	31
45–64 år	22	21	3	20
65–84 år	13	10	1	8
Utbildningsnivå				
Förgymnasial utbildning	20	17	2	18
Gymnasial utbildning	23	16	3	28
Eftergymnasial utbildning	10	10	3	18
Socioekonomisk grupp				
Arbetare	26	20	3	28
Tjänstemän	13	11	3	19
Bakgrund				
Svensk bakgrund	17	13	3	24
Utländsk bakgrund	20	26	2	14
Kommungrupper				
Storstäder och förortskommuner	17	14	3	20
Större städer och pendlingskommuner	17	15	3	22
Övriga kommuner	19	15	2	26

Källa: Undersökningarna av levnadsförhållanden (ULF), SCB

Röker dagligen: Personer som svarat "ja" på intervjufrågan "Röker du dagligen?"

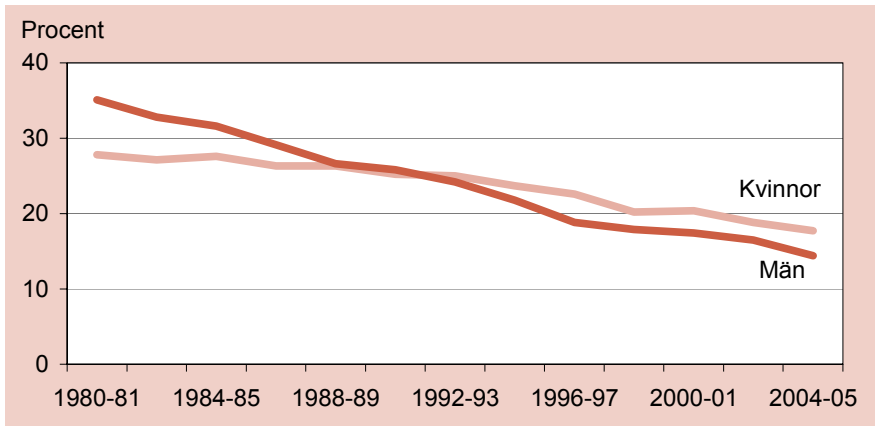
Snusar dagligen: Personer som svarat "ja" på intervjufrågan "Snusar du dagligen?"

Allt färre röker, men fler snusar

I början av 1980-talet (1980-81) var andelen som rökte dagligen högre bland män än bland kvinnor, 35 respektive 28 procent. Sedan mitten av 1990-talet har emellertid en omsvängning ägt rum. Skillnaderna mellan könen är dock betydligt mindre nu jämfört med i början av 1980-talet.

Diagram 8.2 Personer som röker dagligen, 1980–2005

Andel (%) av samtliga kvinnor respektive män 16–84 år



Källa: Undersökningarna av levnadsförhållanden (ULF), SCB

Åren 1988 och 1989 uppgav i genomsnitt 17 procent av männen och knappt 1 procent av kvinnorna att de snusar dagligen, att jämföra med 23 procent av männen och 3 procent av kvinnorna 2004-05.

Män i större utsträckning högkonsumenter av alkohol

Tabell 8.5 Personer med hög alkoholkonsumtion respektive intensivkonsumenter, 2004-05

Andel (%) av samtliga i respektive redovisningsgrupp

	Hög alkohol- konsumtion		Intensiv- konsumtion	
	Kvinnor	Män	Kvinnor	Män
Samtliga 20–84 år	8	15	7	21
Ålder				
20–24 år	15	24	24	45
25–44 år	8	17	8	25
45–64 år	7	15	5	17
65–84 år	5	8	1	8
Utbildningsnivå				
Förgymnasial utbildning	4	13	4	18
Gymnasial utbildning	8	16	7	23
Eftergymnasial utbildning	10	16	8	19
Socioekonomisk grupp				
Arbetare	5	15	6	24
Tjänstemän	9	15	6	17
Bakgrund				
Svensk bakgrund	8	16	7	22
Utländsk bakgrund	7	13	7	16
Kommungrupper				
Storstäder och förortskommuner	13	20	9	23
Större städer och pendlingskommuner	6	13	7	19
Övriga kommuner	5	14	4	20

Källa: Undersökningarna av levnadsförhållanden (ULF), SCB

Ingen alkoholkonsumtion: De som på frågan "Har Du under de senaste 12 månaderna druckit minst ett glas folköl, starköl, starksprit, lättvin eller starkvin?" svarade nej betraktas som om de inte dricker alkohol.

Låg konsumtion motsvarar högst 12,6 cl 100 % alkohol per vecka för män och högst 6,3 cl 100 % alkohol per vecka för kvinnor. Detta motsvarar knappt 2 flaskor vin per vecka för män och knappt 1 flaska för kvinnor.

Medelkonsumtion motsvarar mer än 12,6 cl och mindre än 21 cl 100 % alkohol per vecka för män och mer än 6,3 cl och mindre än 14 cl för kvinnor. Detta motsvarar cirka 2–2,5 flaskor vin per vecka för män och cirka 1–2 flaskor vin per vecka för kvinnor.

(Se nästa sida för ytterligare definitioner)

Hög alkoholkonsumtion motsvarar 21 cl 100 % alkohol eller mer per vecka för män och 14 cl 100 % alkohol eller mer per vecka för kvinnor. Detta motsvarar 2,5 flaskor vin eller mer per vecka för män och 2 flaskor vin eller mer per vecka för kvinnor.

Intensivkonsumtion motsvarar minst ¼ flaska sprit (18 cl), eller en flaska vin, eller 4 burkar starköl, eller 5 burkar folköl mer än en gång per månad.

Hälsa

De allra flesta bedömer sitt hälsotillstånd som gott

Omkring tre fjärdedelar av befolkningen i åldrarna 16–84 år bedömer sitt hälsotillstånd som gott eller mycket gott. Att bedöma sitt hälsotillstånd som gott är något vanligare bland män än bland kvinnor. Det är också vanligare bland unga än bland äldre.

Tabell 9.1 Personers allmänna hälsotillstånd gott eller dåligt, 2004-05

Andel (%) av samtliga i respektive redovisningsgrupp

	Gott eller mycket gott hälsotillstånd		Dåligt eller mycket dåligt hälsotillstånd	
	Kvinnor	Män	Kvinnor	Män
Samtliga 16–84 år	72	77	7	6
Ålder				
16–24 år	86	90	2	2
25–44 år	81	85	5	3
45–64 år	70	73	8	8
65–84 år	52	61	13	9
Utbildningsnivå				
Förgymnasial utbildning	61	69	12	9
Gymnasial utbildning	70	77	7	5
Eftergymnasial utbildning	83	85	4	4
Socioekonomisk grupp				
Arbetare	62	72	10	8
Tjänstemän	77	81	6	4
Bakgrund				
Svensk bakgrund	73	78	7	5
Utländsk bakgrund	68	72	11	10
Kommungrupper				
Storstäder och förortskommuner	76	80	6	5
Större städer och pendlingskommuner	73	79	7	5
Övriga kommuner	67	74	8	7

Källa: Undersökningarna av levnadsförhållanden (ULF), SCB

Frågelydelse "Hur bedömer du ditt allmänna hälsotillstånd? Är det mycket gott, gott, någorlunda, dåligt eller mycket dåligt?"

Gott eller mycket gott hälsotillstånd: Personer som svarat med alternativen "gott" eller "mycket gott".

Dåligt eller mycket dåligt hälsotillstånd: Personer som svarat med alternativen "dåligt" eller "mycket dåligt".

Besvär av långvarig sjukdom vanligare bland kvinnor

Tabell 9.2 Personer med regelbunden medicinsk behandling för långvarig sjukdom, personer med svåra besvär av långvarig sjukdom respektive personer med i hög grad nedsatt arbetsförmåga på grund av långvarig sjukdom, 2004-05

Andel (%) av samtliga i respektive redovisningsgrupp

	Långvarig sjukdom...					
	... med regelb. medicinsk behandling		...med svåra besvär		...med i hög grad nedsatt arbetsförmåga	
	Kv	M	Kv	M	Kv	M
Samtliga 16–84 år	40	32	21	14	14	10
Ålder						
16–24 år	17	13	11	6	3	3
25–44 år	23	18	16	10	9	6
45–64 år	46	38	23	18	17	14
65–84 år	73	67	30	19	24	19
Utbildningsnivå						
Förgymnasial utbildning	51	40	25	18	20	17
Gymnasial utbildning	41	33	23	14	15	10
Eftergymnasial utbildning	31	25	14	10	8	5
Socioekonomisk grupp						
Arbetare	47	36	27	18	20	14
Tjänstemän	39	32	17	11	11	7
Bakgrund						
Svensk bakgrund	40	32	20	13	14	10
Utländsk bakgrund	39	32	25	19	15	13
Kommungrupper						
Storstäder och förortskommuner	38	30	18	12	12	9
Större städer och pendlingskommuner	39	32	21	14	14	9
Övriga kommuner	44	35	23	16	17	13

Källa: Undersökningarna av levnadsförhållanden (ULF), SCB

Långvarig sjukdom: Personer som svarat "ja" på frågan "Har du några kroniska eller långvariga sjukdomar eller besvär?"

Regelbunden medicinsk behandling: Har någon långvarig sjukdom och får regelbunden medicinsk behandling.

Svåra besvär: Har någon långvarig sjukdom och sjukdomen/besvären är svåra eller mycket svåra.

I hög grad nedsatt arbetsförmåga: Har någon långvarig sjukdom och sjukdomen/besvären medför i hög grad nedsatt arbetsförmåga. (Ålderspensionärer: i hög grad hindrade i sina sysselsättningar).

Fler kvinnor än män har sömnbesvär

Betydligt fler kvinnor än män uppger att de har sömnbesvär liksom besvär av ängslan, oro eller ångest. Sömnbesvär är vanligast bland de äldre kvinnorna, medan ångest är vanligast bland de allra yngsta. Personer med utländsk bakgrund upplever i högre grad än personer med svensk bakgrund sömnbesvär och besvär av oro.

Tabell 9.3 Personer med sömnbesvär respektive personer med besvär av ängslan, oro eller ångest, 2004-05

Andel (%) av samtliga i respektive redovisningsgrupp

	Sömnbesvär		Besvär av ängslan, oro eller ångest	
	Kvinnor	Män	Kvinnor	Män
Samtliga 16–84 år	29	19	24	14
Ålder				
16–24 år	25	17	30	14
25–44 år	26	20	24	15
45–64 år	30	19	21	14
65–84 år	37	20	25	11
Utbildningsnivå				
Förgymnasial utbildning	35	20	28	14
Gymnasial utbildning	29	20	24	13
Eftergymnasial utbildning	26	19	21	14
Socioekonomisk grupp				
Arbetare	33	21	26	14
Tjänstemän	28	18	20	12
Bakgrund				
Svensk bakgrund	28	18	23	12
Utländsk bakgrund	35	28	29	24
Kommungrupper				
Storstäder och förortskommuner	29	22	25	16
Större städer och pendlingskommuner	28	19	23	13
Övriga kommuner	30	18	24	12

Källa: Undersökningarna av levnadsförhållanden (ULF), SCB

Sömnbesvär: Personer som svarat "ja" på frågan om man har besvär med sömnen.

Besvär av ängslan, oro eller ångest: Personer som svarat med alternativet "Ja, svåra besvär" eller "Ja, lätta besvär" på en direkt fråga om man har besvär av ängslan, oro eller ångest.

Funktionshinder vanligare bland kvinnor

Med funktionshinder avses en begränsning av en individs fysiska eller psykiska funktionsförmåga. Funktionshinder är oftast en direkt följd av en skada, medfödd eller förvärvad senare i livet. Det kan vara handikappande i vissa miljöer och situationer, i andra inte.

Det finns ingen vedertagen definition som kan användas för att beskriva och redovisa andelen funktionshindrade i befolkningen. Genom SCB:s Undersökningar av levnadsförhållanden (ULF) kan dock förekomst av funktionsnedsättningar av olika slag redovisas.

I det följande redovisas funktionsnedsättningar avseende rörelseförmåga, syn och hörsel.

Tabell 9.4 Personer med olika typer av funktionsnedsättning, 2004-05

Andel (%) av samtliga kvinnor respektive män 16–84 år

	Kvinnor	Män
Har rörelsehinder	8	5
Har nedsatt syn	2	1
Har nedsatt hörsel	12	16
Har svårigheter att gripa (t.ex. vrida på kranar)	8	2
Har svårigheter att bära (t.ex. bära 5 kg i 10 m)	14	4
Har i hög grad nedsatt arbetsförmåga	14	10

Källa: Undersökningarna av levnadsförhållanden (ULF), SCB

För definitioner av rörelsehinder samt nedsatt syn och hörsel se följande sidor.

Det är naturligtvis vanligt att samma person har flera av dessa funktionsnedsättningar, t.ex. är personer med nedsatt syn ofta rörelsehindrade och har i hög grad nedsatt arbetsförmåga.

Av kvinnor i åldrarna 16–84 år har 30 procent någon eller några av de funktionsnedsättningar som presenteras i tabellen ovan. För män i samma åldrar är motsvarande andel 25 procent.

Lågutbildade kvinnor i högre grad rörelsehindrade

Redovisningen i denna rapport begränsar sig i huvudsak till befolkningen i åldrarna 16–84 år. Rörelsehinder är emellertid vanligast förekommande i åldrarna över 84 år. Bland personer 85 år och äldre uppger drygt hälften att det har rörelsehinder (se definition nedan).

Att vara rörelsehindrad är vanligare bland personer med enbart förgymnasial utbildning jämfört med bland personer med gymnasial eller eftergymnasial utbildning. Arbetare, särskilt kvinnor, uppger också i större utsträckning än tjänstemän att de har rörelsehinder.

Tabell 9.5 Personer med rörelsehinder och därav personer med svårt rörelsehinder, 2004-05

Andel (%) av samtliga i respektive redovisningsgrupp

	Rörelsehinder		Därav svårt rörelsehinder	
	Kvinnor	Män	Kvinnor	Män
Samtliga 16–84 år	8	5	5	3
Alder				
16–24 år	1	0	0	0
25–44 år	2	1	1	0
45–64 år	6	5	2	2
65–84 år	27	18	18	12
Utbildningsnivå				
Förgymnasial utbildning	16	11	9	7
Gymnasial utbildning	8	4	5	2
Eftergymnasial utbildning	3	2	1	1
Socioekonomisk grupp				
Arbetare	12	8	7	4
Tjänstemän	6	3	4	2
Bakgrund				
Svensk bakgrund	9	5	5	3
Utländsk bakgrund	6	5	4	3
Kommungrupper				
Storstäder och förortskommuner	8	5	4	2
Större städer och pendlingskommuner	10	6	5	3
Övriga kommuner	6	4	6	3

Källa: Undersökningarna av levnadsförhållanden (ULF), SCB

Rörelsehinder: Hit räknas personer som ej kan springa en kortare sträcka samt ej kan stiga på en buss obehindrat och/eller ta en kortare promenad i någorlunda rask takt.

Svårt rörelsehinder: Rörelsehindrade enligt definitionen ovan som behöver hjälp eller hjälpmedel för att förflytta sig utomhus eller inomhus.

Nedsatt hörsel vanligast bland äldre män

Endast ett par procent av befolkningen i åldrarna 16 till 84 år uppger att de har nedsatt syn. En något större andel av befolkningen i samma åldrar anger emellertid att de har nedsatt hörsel. Att ha nedsatt hörsel är vanligare bland män än bland kvinnor, liksom det är vanligare bland äldre än bland yngre.

Arbetare samt lågutbildade uppger också i högre grad än tjänstemän och högutbildade att man har nedsatt hörsel.

Tabell 9.6 Personer med nedsatt syn respektive personer med nedsatt hörsel, 2004-05

Andel (%) av samtliga i respektive redovisningsgrupp

	Nedsatt syn		Nedsatt hörsel	
	Kvinnor	Män	Kvinnor	Män
Samtliga 16–84 år	2	1	12	16
Ålder				
16–24 år	0	0	4	5
25–44 år	0	0	7	10
45–64 år	1	1	13	18
65–84 år	6	4	23	34
Utbildningsnivå				
Förgymnasial utbildning	3	2	16	21
Gymnasial utbildning	2	1	12	18
Eftergymnasial utbildning	1	0	9	11
Socioekonomisk grupp				
Arbetare	2	2	15	21
Tjänstemän	1	1	11	14
Bakgrund				
Svensk bakgrund	2	1	12	17
Utländsk bakgrund	2	1	12	14
Kommungrupper				
Storstäder och förortskommuner	1	1	10	14
Större städer och pendlingskommuner	2	1	11	15
Övriga kommuner	2	2	15	19

Källa: Undersökningarna av levnadsförhållanden (ULF), SCB

Nedsatt syn: Personer som svarat att de även med glasögon har svårigheter att läsa vanlig text i en dagstidning.

Nedsatt hörsel: Personer som svarat att de har svårt att höra samtal mellan flera personer (även om de använder hörapparat).

Äldreomsorg

Den offentliga äldreomsorgen har minskat kraftigt sedan expansionen under 1970-talet. Framförallt gäller det hjälp med husliga sysslor. Det kan till en del förklaras av förbättrad hälsa bland de äldre. Vid behovsbedömning tar man idag i större utsträckning än tidigare hänsyn till om närstående kan utföra insatserna.

Rörelsehinder vanligt bland pensionärer

Tabell 10.1 Pensionärer i åldrarna 65–84 år med nedsatt syn eller rörelsehinder, 2004-05

Andel (%) av samtliga i respektive redovisningsgrupp

	Nedsatt syn		Rörelsehinder		Svårt rörelsehinder	
	Kv	M	Kv	M	Kv	M
Sammanboende						
65–74 år	2	2	17	9	7	4
75–84 år	5	5	29	19	20	12
Ensamstående						
65–74 år	5	3	20	27	10	20
75–84 år	10	14	44	43	37	32

Källa: Undersökningarna av levnadsförhållanden (ULF), SCB

För definition av nedsatt syn och rörelsehinder samt svårt rörelsehinder se kapitlet "Hälsa".

Tabell 10.2 Pensionärer i åldrarna 65–84 år i ordinärt boende som behöver hjälp med dagliga sysslor, 2004-05

Andel (%) av samtliga i respektive redovisningsgrupp

	Kvinnor	Män
Sammanboende		
65–74 år	16	7
75–84 år	26	15
Ensamstående		
65–74 år	10	18
75–84 år	33	25

Källa: Undersökningarna av levnadsförhållanden (ULF), SCB

Ordinärt boende: Boende i vanlig bostad, dvs. ej servicehus eller institution.

Tabell 10.3 Pensionärer i åldrarna 65–84 år i ordinärt boende som behöver och får hjälp varje vecka, 2004-05

Andel (%) av samtliga i respektive redovisningsgrupp

	Kvinnor	Män
Sammanboende		
65–74 år		
Kommunal hjälp	1	1
Hjälp från hushållsmedlem	14	6
Hjälp från övrig anhörig/bekant	1	0
75–84 år		
Kommunal hjälp	6	2
Hjälp från hushållsmedlem	20	14
Hjälp från övrig anhörig/bekant	7	2
Ensamstående		
65–74 år		
Kommunal hjälp	2	7
Hjälp från hushållsmedlem	1	3
Hjälp från övrig anhörig/bekant	2	9
75–84 år		
Kommunal hjälp	13	2
Hjälp från hushållsmedlem	2	2
Hjälp från övrig anhörig/bekant	17	13

Källa: Undersökningarna av levnadsförhållanden (ULF), SCB

Ordinärt boende: Boende i vanlig bostad, dvs. ej servicehus eller institution.

Sammanboende pensionärer som bor i ordinärt boende och som behöver hjälp varje vecka, får den inte av kommunen utan av annan hushållsmedlem.

Kvinnor i åldrarna 65–74 år får i liten utsträckning hjälp trots att de är i behov av den. Män i samma åldersgrupp får hjälp antingen av kommunen eller av anhörig. Äldre pensionärer får hjälp av anhörig i större utsträckning än kommunal hjälp.

Sociala relationer

Varannan äldre kvinna är ensamboende

Omkring en fjärdedel av befolkningen 16–84 år är ensamboende. Äldre kvinnor är ensamboende i störst utsträckning, något som kan förklaras av att kvinnor lever längre än män.

Tabell 11.1 Ensamboende personer respektive personer som bor med egen familj, 2004-05

Andel (%) av samtliga i respektive redovisningsgrupp

	Ensamboende		Har egen familj	
	Kvinnor	Män	Kvinnor	Män
Samtliga 16–84 år	24	23	68	65
Ålder				
16–24 år	20	21	20	9
25–44 år	13	24	85	72
45–64 år	19	20	80	79
65–84 år	50	26	50	73
Utbildningsnivå				
Förgymnasial utbildning	30	22	47	51
Gymnasial utbildning	22	23	73	67
Eftergymnasial utbildning	21	22	76	74
Socioekonomisk grupp				
Arbetare	25	28	70	63
Tjänstemän	23	19	76	80
Bakgrund				
Svensk bakgrund	24	23	67	66
Utländsk bakgrund	20	21	70	65
Kommungrupper				
Storstäder och förortskommuner	26	23	65	65
Större städer och pendlingskommuner	23	24	68	65
Övriga kommuner	22	22	70	66

Källa: Undersökningarna av levnadsförhållanden (ULF), SCB

Ensamboende: Personer som bor helt ensamma, utan vare sig barn, föräldrar, partners, släktingar, vänner eller andra personer i sitt hushåll.

Har egen familj: Att ha egen familj innebär i detta sammanhang att vara sammanboende med eller utan barn eller ensamstående med barn, oavsett barnets ålder.

Kvinnor umgås oftare än män med anhöriga

Att umgås med anhöriga varje vecka är vanligast bland personer 45 år och äldre. Att umgås med vänner och bekanta är däremot vanligast bland de allra yngsta.

Tabell 11.2 Personer som umgås med anhörig och andra än anhörig varje vecka, 2004-05

Andel (%) av samtliga i respektive redovisningsgrupp

	Umgås med nära anhörig varje vecka		Umgås med andra än nära anhörig varje vecka	
	Kvinnor	Män	Kvinnor	Män
Samtliga 16–84 år	59	55	67	68
Ålder				
16–24 år	44	45	93	95
25–44 år	54	53	75	76
45–64 år	67	58	55	56
65–84 år	66	60	58	55
Utbildningsnivå				
Förgymnasial utbildning	62	56	65	69
Gymnasial utbildning	66	59	66	68
Eftergymnasial utbildning	50	47	71	68
Socioekonomisk grupp				
Arbetare	69	60	64	69
Tjänstemän	57	51	65	63
Bakgrund				
Svensk bakgrund	62	56	68	68
Utländsk bakgrund	46	43	66	67
Kommungrupper				
Storstäder och förortskommuner	54	47	69	70
Större städer och pendlingskommuner	60	55	68	68
Övriga kommuner	65	61	66	67

Källa: Undersökningarna av levnadsförhållanden (ULF), SCB

Umgås med nära anhörig varje vecka: Personer som svarat att de brukar träffa och umgås med nära anhörig åtminstone någon gång i veckan. Som nära anhörig räknas förälder, syskon eller barn som man ej bor tillsammans med.

Umgås med andra än nära anhörig varje vecka: Personer som svarat "Flera gånger i veckan" eller "Någon gång i veckan" på minst någon av frågorna:

1. "Hur ofta brukar du träffa och vara tillsammans med andra vänner och bekanta eller släktingar? Räkna då inte med nuvarande grannar eller arbetskamrater."
 2. "Hur ofta brukar du träffa och vara tillsammans med någon av dina grannar?"
 3. "Hur ofta brukar du träffa och vara tillsammans med någon arbetskamrat (utanför arbetet)?"
- Notera: I fråga 1 ingår INTE nära anhörig, dvs. förälder, syskon eller barn som man ej bor tillsammans med.

Drygt var tredje äldre man saknar en nära vän

Nästan dubbelt så stor andel män som kvinnor uppger att de inte har någon riktigt nära vän, 21 respektive 12 procent. Andelen som inte har någon nära vän ökar med stigande ålder. Störst är andelen bland de allra äldsta männen – mer än var tredje man i åldersgruppen 65–84 år uppger att de saknar en nära vän.

Att sakna en nära vän är vanligare bland lågutbildade personer än bland högutbildade personer.

Tabell 11.3 Personer som inte har någon nära vän respektive personer med litet umgänge, 2004-05

Andel (%) av samtliga i respektive redovisningsgrupp

	Har ingen nära vän		Har litet umgänge	
	Kvinnor	Män	Kvinnor	Män
Samtliga 16–84 år	12	21	2	3
Ålder				
16–24 år	5	8	1	1
25–44 år	9	13	2	1
45–64 år	14	27	2	4
65–84 år	22	36	3	5
Utbildningsnivå				
Förgymnasial utbildning	20	26	2	4
Gymnasial utbildning	12	21	1	2
Eftergymnasial utbildning	9	18	2	2
Socioekonomisk grupp				
Arbetare	16	25	2	3
Tjänstemän	10	20	2	2
Bakgrund				
Svensk bakgrund	12	21	2	2
Utländsk bakgrund	16	23	4	5
Kommungrupper				
Storstäder och förortskommuner	11	18	2	3
Större städer och pendlingskommuner	12	21	2	3
Övriga kommuner	15	23	2	3

Källa: Undersökningarna av levnadsförhållanden (ULF), SCB

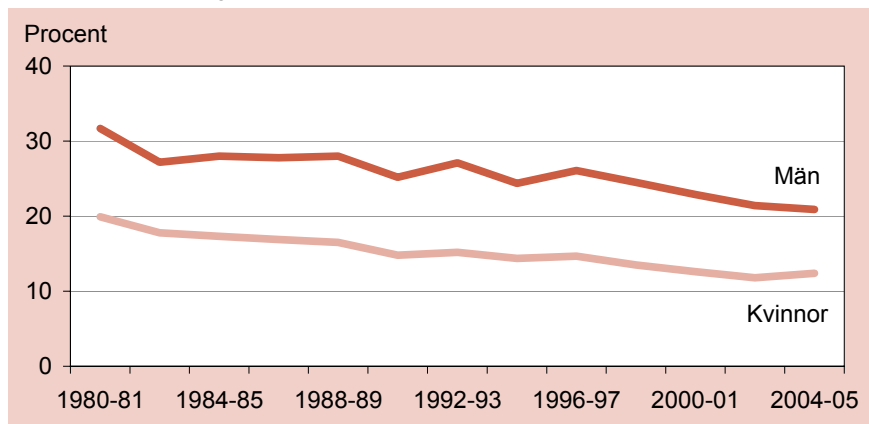
Har ingen nära vän: Personer som svarat "nej" på frågan "Har du någon riktigt nära vän som du kan ta kontakt med och prata med om vad som helst? (Räkna inte med medlemmar i din familj eller ditt hushåll.)"

Har litet umgänge: Personer som umgås med personer utanför sitt hushåll mer sällan än någon gång per månad.

Allt fler har en nära vän

Diagram 11.1 Personer som inte har någon nära vän, 1980–2005

Andel (%) av samtliga kvinnor respektive män



Källa: Undersökningarna av levnadsförhållanden (ULF), SCB

Åren 1980 och 1981 uppgav i genomsnitt 32 procent av männen i åldrarna 16–84 år och 20 procent av kvinnorna i samma åldrar att de inte har någon nära vän. Andelen som inte har någon nära vän har därefter minskat bland såväl män som kvinnor. Uppgifterna för 2004-05 visar att 21 procent av männen respektive 12 procent av kvinnorna saknar en riktigt nära vän.

Medborgerliga aktiviteter

Män deltar oftare än kvinnor i politiska diskussioner

Tabell 12.1 Personer som oftast deltar i politiska diskussioner och personer som ej lyssnar eller ej deltar i politiska diskussioner, 2004-05

Andel (%) av samtliga i respektive redovisningsgrupp

	Deltar oftast i politiska diskussioner		Lyssnar ej eller deltar ej i politiska diskussioner	
	Kvinnor	Män	Kvinnor	Män
Samtliga 16–84 år	41	47	28	24
Ålder				
16–24 år	42	44	31	31
25–44 år	44	53	25	18
45–64 år	45	48	22	21
65–84 år	25	35	44	35
Utbildningsnivå				
Förgymnasial utbildning	28	33	45	41
Gymnasial utbildning	35	44	33	25
Eftergymnasial utbildning	56	62	12	9
Socioekonomisk grupp				
Arbetare	31	37	41	34
Tjänstemän	49	56	18	13
Bakgrund				
Svensk bakgrund	41	48	28	23
Utländsk bakgrund	37	45	33	28
Kommungrupper				
Storstäder och förortskommuner	46	54	24	19
Större städer och pendlingskommuner	39	47	27	23
Övriga kommuner	37	41	34	28

Källa: Undersökningarna av levnadsförhållanden (ULF), SCB

Fråge lydelse "Hur brukar du själv göra om du är med i ett sällskap, där samtalet kommer in på politiska frågor? Vilken av de här beskrivningarna tycker du passar bäst in på dig själv?"

Svarsalternativ: 1. Jag brukar inte bry mig om att lyssna när folk börjar prata om politik

2. Jag brukar nog lyssna, men jag lägger mig aldrig i diskussionen

3. Det händer ibland, men inte så ofta, att jag säger vad jag själv tycker

4. Jag brukar för det mesta vara med i diskussionen och säga min åsikt".

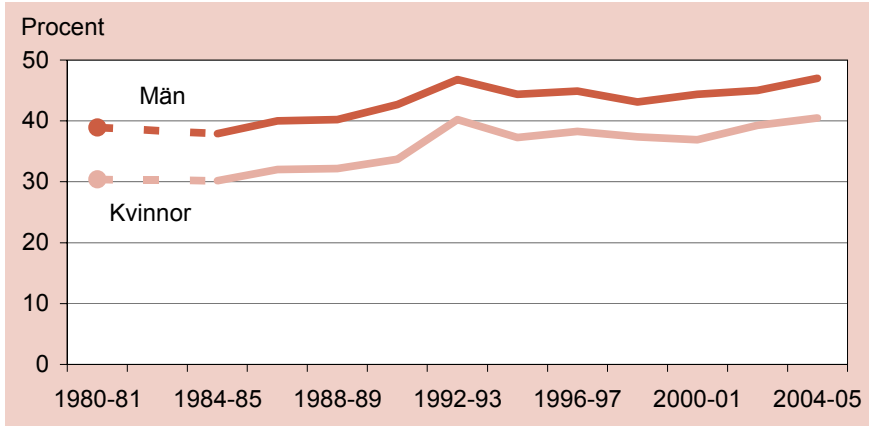
Deltar oftast i politiska diskussioner: Personar som svarat med svarsalternativ nr 4.

Lyssnar ej eller deltar ej i politiska diskussioner: Personar som svarat med svarsalternativ nr 1 eller nr 2.

Fler deltar i politiska diskussioner...

Diagram 12.1 Personer som oftast deltar i politiska diskussioner, 1980–2005¹

Andel (%) av samtliga kvinnor respektive män 16–84 år



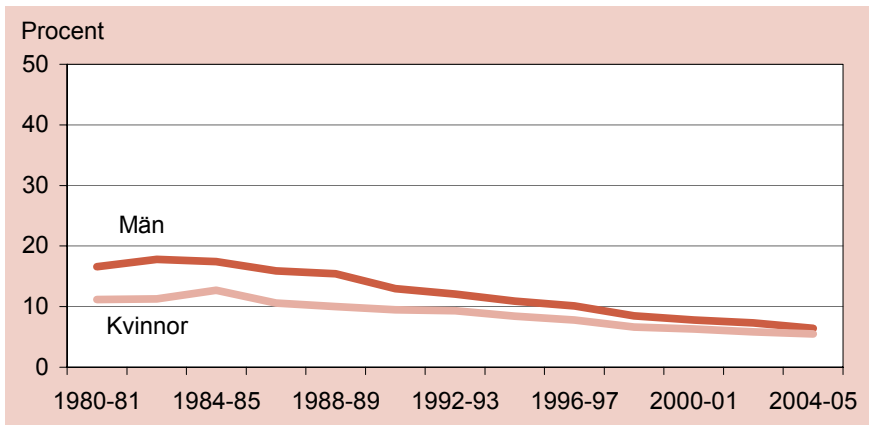
Källa: Undersökningarna av levnadsförhållanden (ULF), SCB

¹ Uppgifter saknas för 1982-83.

... men halvering av partimedlemskap

Diagram 12.2 Personer som är medlemmar i politiskt parti, 1980–2005

Andel (%) av samtliga kvinnor respektive män 16–84 år



Källa: Undersökningarna av levnadsförhållanden (ULF), SCB

Partimedlemskap vanligast bland äldre män

Åren 1980 och 1981 var i genomsnitt 11 procent av kvinnorna och 17 procent av männen medlemmar i något politiskt parti. Därefter har andelen successivt minskat till 6 procent för både män och kvinnor.

Med stigande ålder ökar andelen medlemmar. Den allra högsta anslutningsnivån finns bland de 65–84-åriga männen.

Tabell 12.2 Personer som är medlemmar i politiskt parti respektive personer som har varit på möte med politiskt parti de senaste 12 månaderna, 2004-05

Andel (%) av samtliga i respektive redovisningsgrupp

	Medlemskap i politiskt parti		Varit på möte med politiskt parti de senaste 12 månaderna	
	Kvinnor	Män	Kvinnor	Män
Samtliga 16–84 år	6	6	3	4
Ålder				
16–24 år	3	5	4	5
25–44 år	3	3	2	3
45–64 år	8	8	4	4
65–84 år	9	12	5	6
Utbildningsnivå				
Förgymnasial utbildning	6	6	4	3
Gymnasial utbildning	5	7	3	4
Eftergymnasial utbildning	6	6	4	5
Socioekonomisk grupp				
Arbetare	5	6	3	3
Tjänstemän	6	7	4	5
Bakgrund				
Svensk bakgrund	6	7	3	4
Utländsk bakgrund	4	5	3	4
Kommungrupper				
Storstäder och förortskommuner	4	5	2	4
Större städer och pendlingskommuner	6	6	4	5
Övriga kommuner	7	8	3	4

Källa: Undersökningarna av levnadsförhållanden (ULF), SCB

Medlemskap i politiskt parti: Personer som svarat "ja" på frågan "Är du medlem i något politiskt parti (även politiskt ungdoms- eller kvinnoförbund)?"

Varit på möte med politiskt parti de senaste 12 månaderna: Personer som svarat "ja" på frågan "Har du varit på något möte eller sammankomst med något politiskt parti (även politiskt ungdoms- eller kvinnoförbund) under de senaste 12 månaderna?"

Omkring 80 procent av de anställda är fackligt anslutna

Att vara medlem i en facklig organisation är något vanligare bland kvinnor än bland män, liksom är vanligare bland äldre jämfört med bland yngre. Den regionala indelningen visar också att facklig anslutning är vanligare utanför storstadsområdena och förortskommunerna.

Tabell 12.3 Anställda personer 16–64 år som är medlemmar i facklig organisation respektive de som har varit på möte med facklig organisation de senaste 12 månaderna, 2004-05

Andel (%) av samtliga i respektive redovisningsgrupp

	Medlemskap i facklig organisation		Varit på möte med facklig organisation de senaste 12 månaderna	
	Kvinnor	Män	Kvinnor	Män
Samtliga 16–64 år	80	76	23	25
Alder				
16–24 år	43	51	11	16
25–44 år	78	73	18	22
45–64 år	88	84	31	29
Utbildningsnivå				
Förgymnasial utbildning	82	80	28	24
Gymnasial utbildning	79	78	21	25
Eftergymnasial utbildning	81	72	25	24
Socioekonomisk grupp				
Arbetare	79	78	19	25
Tjänstemän	80	74	26	24
Bakgrund				
Svensk bakgrund	81	77	24	25
Utländsk bakgrund	76	70	21	21
Kommungrupper				
Storstäder och förortskommuner	72	65	20	18
Större städer och pendlingskommuner	84	80	26	27
Övriga kommuner	85	83	25	29

Källa: Undersökningarna av levnadsförhållanden (ULF), SCB

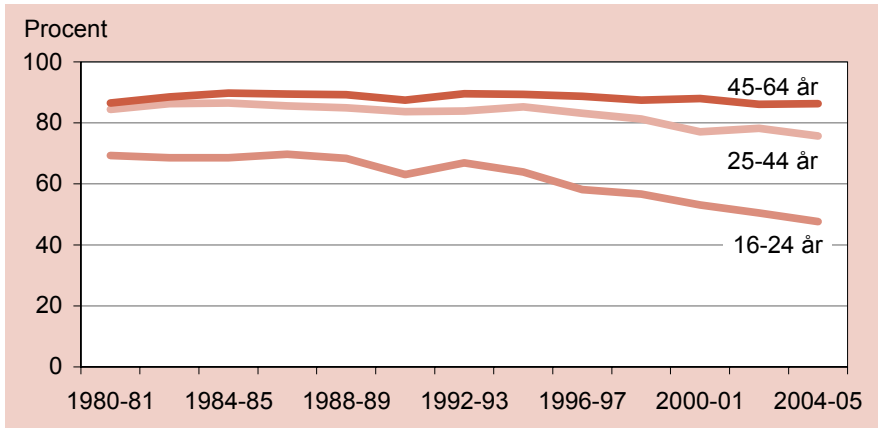
Medlemskap i facklig organisation: Personer som svarat "ja" på frågan "Är du medlem i någon fackförening, lantbruksorganisation eller företagargenorganisation?"

Möte med facklig organisation de senaste 12 månaderna: Personer som svarat "ja" på frågan "Har du varit på något möte eller sammankomst med någon fackförening, lantbruksorganisation eller företagargenorganisation eller liknande under de senaste 12 månaderna?"

Allt färre ungdomar medlemmar i facket

Diagram 12.3 Anställda personer 16–64 år som är medlemmar i facklig organisation efter tre åldersgrupper, 1980–2005

Andel (%) av samtliga anställda kvinnor respektive män i tre åldersgrupper



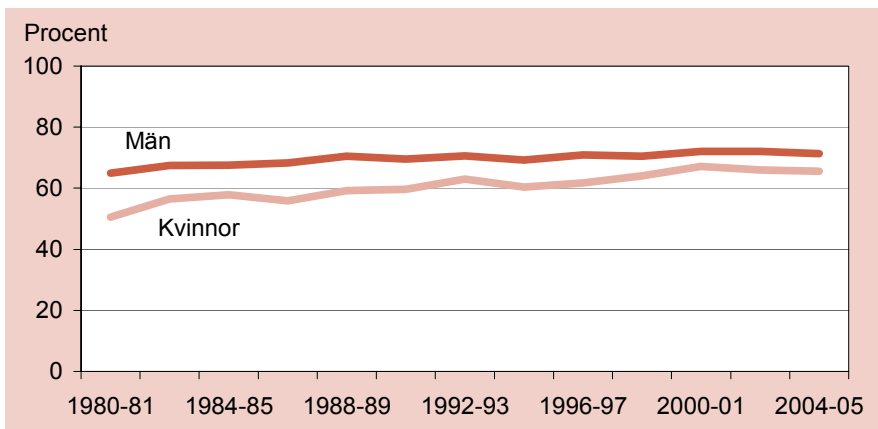
Källa: Undersökningarna av levnadsförhållanden (ULF), SCB

Minskningen av andelen fackligt anslutna bland de unga har varit större bland kvinnor än bland män. I de två högre åldersgrupperna har förhållandet istället varit det motsatta.

Fler kan själva överklaga myndighetsbeslut

Diagram 12.4 Personer som själva kan överklaga ett beslut av en myndighet, 1980–2005

Andel (%) av samtliga kvinnor respektive män 16–84 år



Källa: Undersökningarna av levnadsförhållanden (ULF), SCB

För definition av att själv kunna överklaga myndighetsbeslut se nästa sida.

Högutbildade kan i större utsträckning än lågutbildade överklaga myndighetsbeslut

Män uppger i något större utsträckning än kvinnor att de själva kan överklaga myndighetsbeslut. Störst skillnad mellan olika grupper framkommer dock vid indelningen efter utbildningsnivå samt efter den socioekonomiska grupperingen i arbetare och tjänstemän.

Tabell 12.4 Personer som själva kan överklaga ett beslut av en myndighet respektive personer som ej vet hur man överklagar myndighetsbeslut, 2004-05

Andel (%) av samtliga i respektive redovisningsgrupp

	Kan själv överklaga		Vet ej hur man överklagar	
	Kvinnor	Män	Kvinnor	Män
Samtliga 16–84 år	66	71	6	4
Alder				
16–24 år	46	49	9	10
25–44 år	75	78	4	3
45–64 år	73	78	5	3
65–84 år	50	63	8	6
Utbildningsnivå				
Förgymnasial utbildning	44	47	12	9
Gymnasial utbildning	62	69	6	4
Eftergymnasial utbildning	86	93	2	1
Socioekonomisk grupp				
Arbetare	49	57	11	7
Tjänstemän	82	89	2	1
Bakgrund				
Svensk bakgrund	66	72	5	4
Utländsk bakgrund	63	68	8	8
Kommungrupper				
Storstäder och förortskommuner	71	76	4	4
Större städer och pendlingskommuner	67	72	5	4
Övriga kommuner	59	67	8	5

Källa: Undersökningarna av levnadsförhållanden (ULF), SCB

Frågelydelse "Skulle du själv kunna författa en skrivelse och överklaga ett beslut av en myndighet?" Svartalternativ:

1. Ja, kan själv
2. Nej, kan ej själv men känner någon som kan hjälpa till
3. Nej, kan ej själv men vet vart man vänder sig för att få hjälp
4. Nej, saknar möjlighet att överklaga ett beslut av en myndighet

Kan själv överklaga: Personer som svarat med svartalternativ nr 1.

Vet ej hur man överklagar: Personer som svarat med svartalternativ nr 4.

Fritid

Fortfarande stora klasskillnader – tjänstemän äger fritidshus och gör semesterresor oftare än arbetare

Tabell 13.1 Personer som under den senaste 12-månadersperioden gjort någon semesterresa resp. har tillgång till fritidshus, 2004-05

Andel (%) av samtliga i respektive redovisningsgrupp

	Semesterresa senaste året		Har tillgång till fritidshus		Varken semesterresa eller fritidshus	
	Kv	M	Kv	M	Kv	M
Samtliga 16–84 år	65	62	46	46	25	25
Alder						
16–24 år	72	65	49	46	18	25
25–44 år	69	67	49	50	21	21
45–64 år	71	48	47	45	20	24
65–84 år	43	45	37	39	42	38
Utbildningsnivå						
Förgymnasial utbildning	50	52	34	34	38	37
Gymnasial utbildning	62	59	44	45	26	27
Eftergymnasial utbildning	78	77	56	57	13	11
Socioekonomisk grupp						
Arbetare	53	52	36	37	35	35
Tjänstemän	74	73	54	57	16	15
Bakgrund						
Svensk bakgrund	63	62	48	49	25	25
Utländsk bakgrund	72	67	32	29	23	28
Kommungrupper						
Storstäder och förortskommuner	74	74	51	52	18	17
Större städer och pendlingskommuner	65	60	48	45	24	27
Övriga kommuner	55	55	39	41	32	31

Källa: Undersökningarna av levnadsförhållanden (ULF), SCB

Semesterresa senaste året: Har under de senaste 12 månaderna på sin fritid gjort någon resa i Sverige eller utomlands som varat minst en vecka. Här ingår även sådant som campingsemester, varit ute i fritidsbåt eller besök släkt och vänner.

Har tillgång till fritidshus: Äger, brukar hyra eller har på annat sätt tillgång till fritidsstuga eller annan fritidsbostad, där man kan vara någon eller några veckor på semestern om man vill.

Tabell 13.2 Personer som under en 12-månadersperiod utövat olika slags fritidsaktiviteter, 1999

Andel (%) av samtliga kvinnor respektive män i olika åldersgrupper

	16-24 år	25-44 år	45-64 år	65-84 år	Samtliga 16-84 år
Strövat i skog och mark minst 20 gånger					
Kvinnor	16	32	42	27	32
Män	13	25	38	37	30
Idrottat utom- eller inomhus minst 20 gånger					
Kvinnor	67	50	38	20	42
Män	68	51	35	23	43
Gått på teater minst en gång					
Kvinnor	45	44	53	33	45
Män	34	32	43	32	36
Varit på konstutställning minst en gång					
Kvinnor	39	37	49	35	41
Män	28	32	39	34	34
Gått på bio minst fem gånger					
Kvinnor	48	16	7	2	14
Män	49	20	6	2	16
Besökt bibliotek minst fem gånger					
Kvinnor	53	41	32	27	37
Män	41	26	21	23	26
Läser böcker varje vecka¹					
Kvinnor	38	45	52	44	46
Män	22	28	28	30	30
Deltagit i studiecirkel eller kurser					
Kvinnor	20	27	28	23	26
Män	19	22	20	17	20
Spelat något musikinstrument					
Kvinnor	23	15	11	8	13
Män	23	19	14	12	17
Deltagit i gudstjänst minst en gång					
Kvinnor	35	38	44	51	42
Män	26	28	34	40	32
Gått på restaurang etc. minst fem gånger					
Kvinnor	83	56	46	27	50
Män	78	65	46	24	53

Källa: Undersökningarna av levnadsförhållanden (ULF), SCB

¹ Uppgifter från 2004-05.

I den första tabellen i kapitlet "Fritid" kan vi se att, totalt sett, semesterresande och tillgång till fritidshus är ungefär lika vanligt bland kvinnor och män. Undantagen är de yngsta kvinnorna, 16–24 år, och framför allt kvinnor i övre medelåldern, 45–64 år, som gör semesterresor i betydligt större utsträckning än män.

De största skillnaderna i tabellen är dock de mellan arbetare och tjänstemän. Medan närmare 75 procent av tjänstemännen har gjort någon semesterresa senaste året är det bara drygt 50 procent bland arbetarna. Likaså har 56 procent av tjänstemännen tillgång till fritidshus, jämfört med 36 procent av arbetarna.

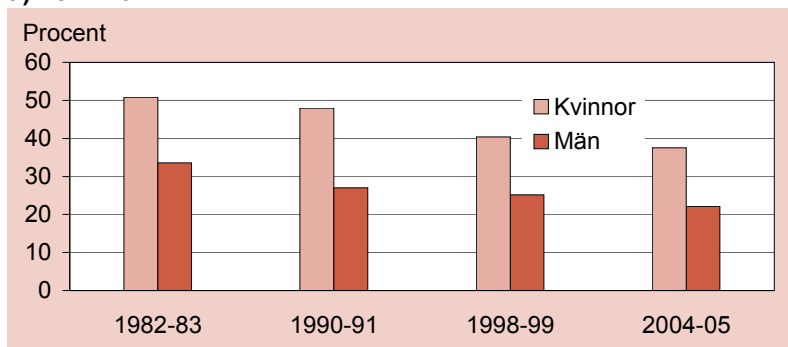
I tabellen här till vänster redovisas ett axplock av olika fritidsaktiviteter, men med något äldre uppgifter, från 1999. Här kan man se att yngre och medelålders kvinnor betydligt oftare än jämnåriga män går på teater och konstutställningar och besöker bibliotek. Bland ålderspensionärerna finns dessa skillnader ej kvar. Däremot är kvinnor i alla åldrar flitigare bokläsare än män (se också diagrammen nedan), och besöker oftare gudstjänster. Typiskt ungdomliga aktiviteter är bio- och restaurangbesök samt idrottsutövande.

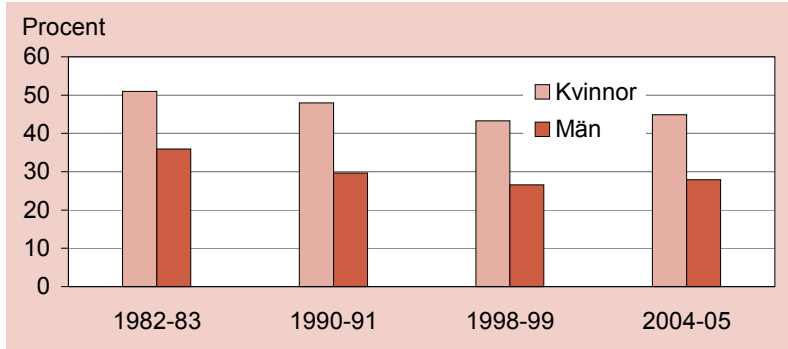
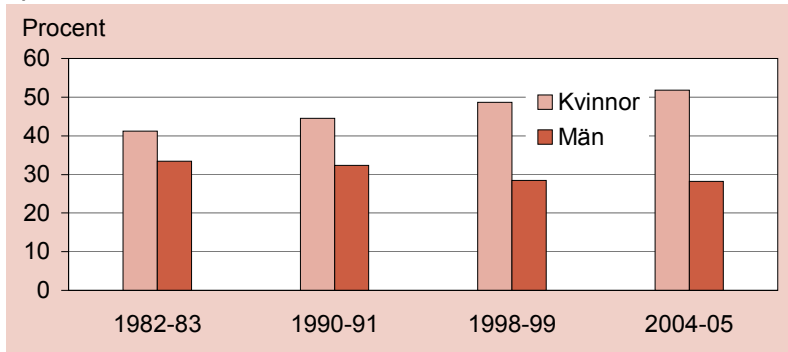
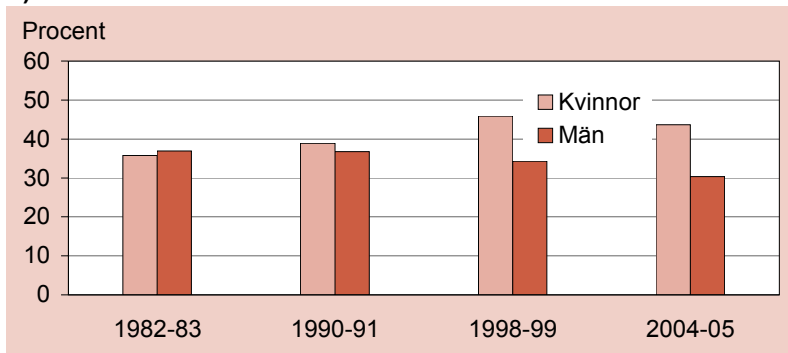
Bokläsande minskar bland män och yngre kvinnor – men ökar bland äldre kvinnor

Diagram 13.1 Personer som brukar läsa böcker varje vecka i olika åldersgrupper, 1982-83, 1990-91, 1998-99 och 2004-05

Andel (%) av samtliga kvinnor respektive män i olika åldersgrupper

a) 16–24 år



b) 25–44 år**c) 45–64 år****d) 65–84 år**

Källa: Undersökningarna av levnadsförhållanden (ULF), SCB

Trygghet och säkerhet

De minst utsatta oroar sig mest

Tabell 14.1 Personer som under en 12-månadersperiod blivit utsatta för våld eller hotelser respektive avstått att gå ut om kvällen på grund av oro för våld, 2004-05

Andel (%) av samtliga i respektive redovisningsgrupp

	Något våld eller hot		Därav något våld		Oro för våld	
	Kv	M	Kv	M	Kv	M
Samtliga 16–84 år	7	7	3	4	27	7
Ålder						
16–24 år	12	17	6	13	26	5
25–44 år	9	9	4	5	22	4
45–64 år	6	4	2	2	25	7
65–84 år	1	2	1	0	38	14
Hushållstyp						
Ensamstående utan barn	8	12	4	8	31	8
Ensamstående med barn	16	9	9	3	23	5
Sammanboende utan barn	4	4	2	2	27	8
Sammanboende med barn	6	5	3	2	21	4
Socioekonomisk grupp						
Arbetare	7	6	4	4	30	8
Tjänstemän	6	6	2	2	25	7
Bakgrund						
Svensk bakgrund	6	7	3	4	26	6
Utländsk bakgrund	8	8	3	4	32	11
Kommungrupper						
Storstäder och förortskommuner	8	8	4	5	29	8
Större städer och pendlingskommuner	6	7	2	4	27	8
Övriga kommuner	6	6	3	4	24	6

Källa: Undersökningarna av levnadsförhållanden (ULF), SCB

Något våld eller hot om våld: Har under de senaste 12 månaderna blivit utsatta för våld (med eller utan synliga märken eller kroppsskada) eller hotelser om våld som var farliga eller så allvarliga att man blev rädd.

Oro för våld: Har uppgett att man ofta eller någon gång under de senaste 12 månaderna avstått från att ge sig ut på kvällen av oro för att bli överfallen, rånad eller på annat sätt ofredad.

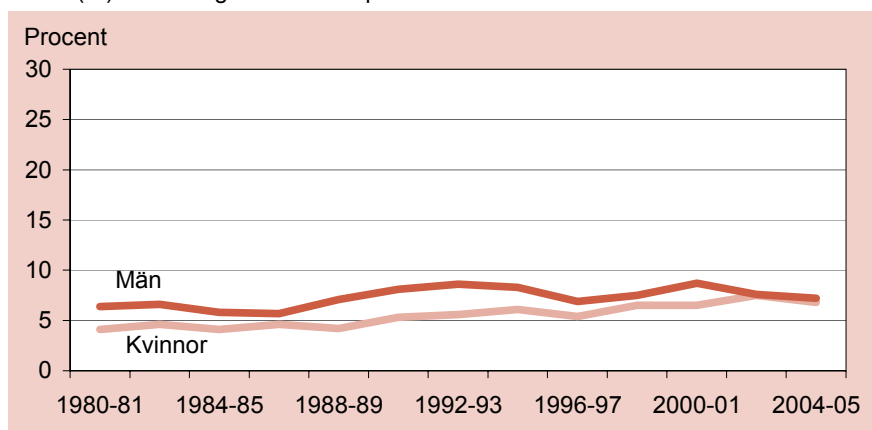
I ULF-undersökningarna ställs årligen frågor om utsatthet för olika former av våld och hot. Dessa undersökningar brukar kallas "offerundersökningar" och skiljer sig markant från den officiella kriminalstatistiken över antalet anmälda brott, som handhas av Brottsförebyggande rådet (BRÅ).

Fler utsatta för våld eller hot idag jämfört med 1980-talet

Våld drabbar långt ifrån lika. Det finns en mycket tydlig överrisk bland ungdomar att drabbas av våld. Omkring 12 procent av kvinnorna i åldrarna 16–24 år och 17 procent av männen i samma åldrar utsattes för något våld eller hot under en 12-månadersperiod 2004-05. Risken minskar sedan tydligt med stigande ålder. Bland ålderspensionärerna är det endast någon enstaka procent som drabbas. Utvecklingen sedan 1980-talet visar en ökning av våld/hot vid början av 1990-talet, och har sedan dess i stort sett legat kvar på denna högre nivå.

Diagram 14.1 Personer som blivit utsatta för något våld eller hot under de senaste 12 månaderna, 1980–2005

Andel (%) av samtliga kvinnor respektive män 16–84 år



Källa: Undersökningarna av levnadsförhållanden (ULF), SCB

Grovt sett kan vi tala om tre tydliga "riskgrupper" när det gäller att drabbas av våld/hot:

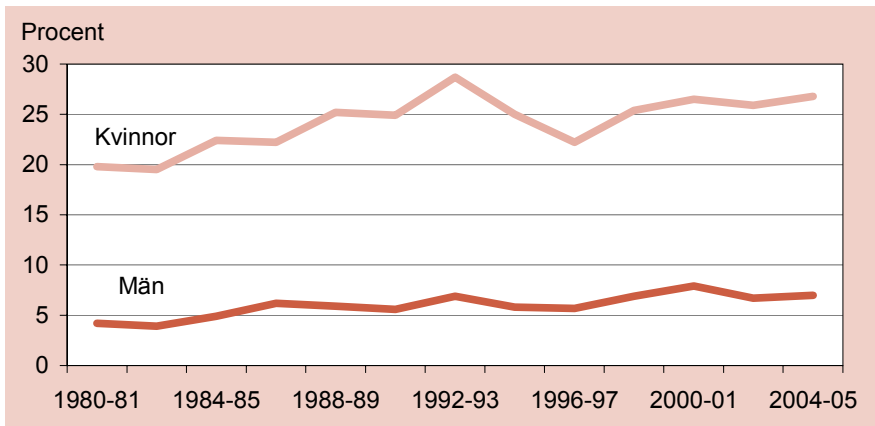
- yngre män, 16–35 år, som brukar delta i "nöjeslivet".
- kvinnor, ofta ensamstående, som blir utsatta för våld i bostaden.
- vissa yrkesgrupper, exempelvis poliser, väktare, sjukvårdspersonal och personal inom social verksamhet.

Fler oroade för våld och hot

Andelen som säger sig vara rädda för våld står ofta i skarp kontrast till andelen som faktiskt blivit utsatta. Andelen oroade är störst bland de äldsta kvinnorna, 38 procent bland 65–84-åringarna, och minskar sedan med sjunkande ålder till cirka 5 procent bland de 16–44-åriga männen.

Diagram 14.2 Personer som under de senaste 12 månaderna avstått att ge sig ut på kvällen av oro för att bli överfallna, rånade eller på annat sätt ofredade, 1980–2005

Andel (%) av samtliga kvinnor respektive män 16–84 år



Källa: Undersökningarna av levnadsförhållanden (ULF), SCB

Var äger våldet rum?

Om man ser till var våldet eller hoten inträffar är det vanligare att kvinnor drabbas i samband med tjänsteutövning eller i bostaden, ungefär var tionde småbarnsmamma berättar årligen om något bostadsvåld. Män, framför allt de yngre, utsätts oftare för det s.k. gatuvåldet.

Tabell 14.2 Personer som under de senaste 12 månaderna blivit utsatta för våld eller hot i den egna bostaden, i samband med yrkesutövning respektive på någon allmän plats, 2004-05

Andel (%) av samtliga i respektive redovisningsgrupp

	Något våld/hot i den egna bostaden		Något våld/hot i yrkesutövningen		Något våld/hot på allmän plats	
	Kv	M	Kv	M	Kv	M
Samtliga 16–84 år	2	1	4	2	2	4
Ålder						
16–24 år	4	3	2	2	6	13
25–44 år	2	1	5	3	2	4
45–64 år	2	1	3	2	1	2
65–84 år	1	1	1	1
Hushållstyp						
Ensamstående utan barn	3	2	3	2	3	8
Ensamstående med barn	10	1	3	4	3	4
Sammanboende utan barn	1	1	4	2	1	2
Sammanboende med barn	1	1	5	3	1	2
Socioekonomisk grupp						
Arbetare	2	1	5	2	2	4
Tjänstemän	2	1	4	3	1	2
Bakgrund						
Svensk bakgrund	2	1	4	2	2	4
Utländsk bakgrund	3	1	4	3	3	5
Kommungrupper						
Storstäder och förortskommuner	2	1	3	3	3	5
Större städer och pendlingskommuner	2	2	4	2	2	4
Övriga kommuner	2	1	4	2	1	3

Källa: Undersökningarna av levnadsförhållanden (ULF), SCB

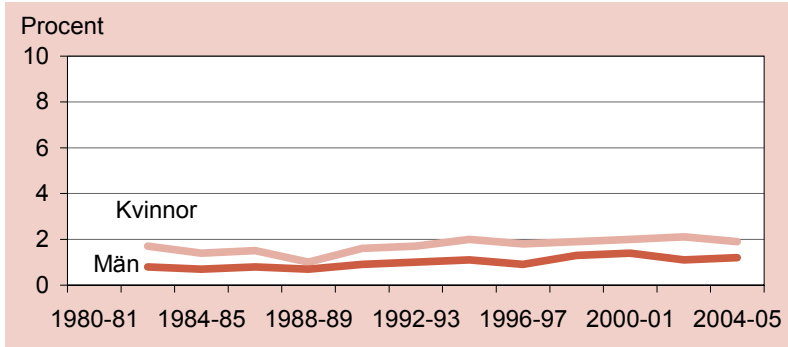
Något våld/hot i yrkesutövningen: Har under den senaste 12-månadersperioden blivit utsatt för våld/hot på sin arbetsplats eller i samband med tjänsteutövningen i övrigt.

Något våld/hot på allmän plats: Har under den senaste 12-månadersperioden blivit utsatt för våld eller hotelser på "gator, torg eller annan allmän plats", på "restaurang, dansställe, folkpark eller annat nöjesställe" eller på "tåg, buss el. tunnelbana eller T-bane-, buss- järnvägsstation".

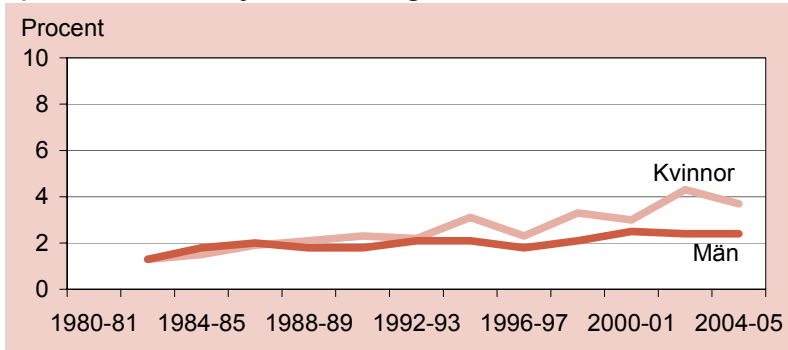
Diagram 14.3 Personer som blivit utsatta för något våld eller hot under en 12-månadersperiod, 1982–2005

Andel (%) av samtliga kvinnor respektive män 16–84 år

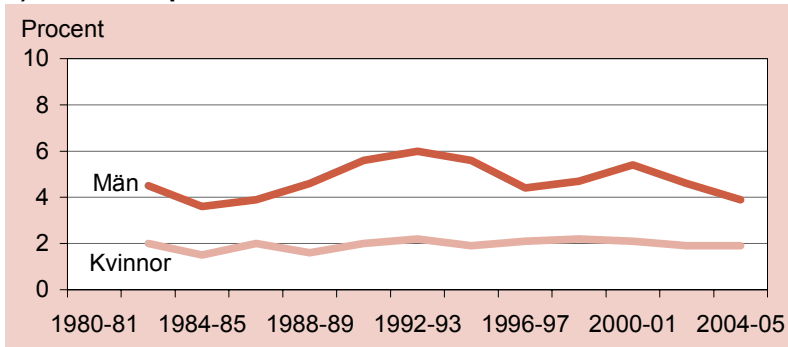
a) I den egna bostaden



b) I samband med yrkesutövning



c) På allmän plats



Källa: Undersökningarna av levnadsförhållanden (ULF), SCB

Drygt 70 procent av alla ensamstående mödrar är oroliga för sin ekonomi

Tabell 14.3 Utsatta för någon stöld eller skadegörelse, oro för inbrott i bostaden samt oro för familjens ekonomi, 2002-03

Andel (%) av samtliga i respektive redovisningsgrupp

	Någon stöld eller skadegörelse		Oro för inbrott i bostaden		Oro för familjens ekonomi	
	Kv	M	Kv	M	Kv	M
Samtliga 16–84 år	25	27	26	20	30	24
Ålder						
16–24 år	36	36	16	10	38	25
25–44 år	32	33	25	20	43	35
45–64 år	21	24	30	25	24	21
65–84 år	12	12	27	20	15	9
Hushållstyp						
Ensamstående utan barn	23	29	21	15	34	28
Ensamstående med barn	39	48	20	15	72	50
Sammanboende utan barn	20	21	28	23	17	15
Sammanboende med barn	31	30	29	24	34	30
Socioekonomisk grupp						
Arbetare	22	24	28	20	34	27
Tjänstemän	24	27	26	22	25	20
Bakgrund						
Svensk bakgrund	24	27	25	19	28	22
Utländsk bakgrund	28	29	29	25	42	40
Kommungrupper						
Storstäder och förortskommuner	30	32	27	22	33	27
Större städer och pendlingskommuner	25	27	23	18	30	23
Övriga kommuner	20	23	27	20	28	23

Källa: Undersökningarna av levnadsförhållanden (ULF), SCB

Någon stöld eller skadegörelse: Har själv eller någon i sitt hushåll under de senaste 12 månaderna blivit utsatta för stöld eller skadegörelse i ordinarie bostaden, på vind, i källare, i garage eller annat förvaringsutrymme, i fritidsbostaden, av bil, av något i eller från bilen, av cykel, moped, MC eller delar av dessa, eller annan stöld, t.ex. på arbetsplatsen, i samband med resor, av båt etc.

Oro för inbrott i bostaden: Har på frågan "Har Du själv under den senaste tiden känt Dig orolig för inbrott eller skadegörelse i bostaden?" svarat "ja, ofta" eller "ja, då och då".

Oro för familjens ekonomi: Har på frågan "Har Du själv under den senaste tiden känt Dig orolig för Din/familjens ekonomi under det kommande året?" svarat "ja, ofta" eller "ja, då och då".

Internationella jämförelser

Tabell 15.1 Sysselsättningsintensitet för personer i åldrarna 15–64 år, 2006, och ekonomiskt utsatta i åldrarna 16–64 år, 2005, i EU:s medlemsländer

Andel (%) av samtliga i respektive land

	Sysselsättningsintensitet		Ekonomiskt utsatta	
	Kvinnor	Män	Kvinnor	Män
Österrike	64	77	12	11
Belgien	54	68	13	11
Bulgarien	55	62
Cypern	60	79	13	10
Tjeckien	57	74	10	9
Tyskland	62	73	14	11
Danmark	73	81	11	11
Estland	65	71	17	17
Spanien	53	76	17	16
Finland	67	71	10	11
Frankrike	58	69	12	11
Grekland	47	75	18	16
Ungern	51	64	13	14
Irland	59	78	17	16
Italien	46	71	18	15
Litauen	61	66	19	20
Luxemburg	55	73	13	12
Lettland	62	70	18	18
Malta	35	75	13	11
Nederländerna	68	81	10	10
Polen	48	61	20	22
Portugal	62	74	18	17
Rumänien	53	65	16	17
Sverige	71	76	9	9
Slovenien	62	71	11	10
Slovakien	52	67	13	13
Storbritannien	66	77	16	14

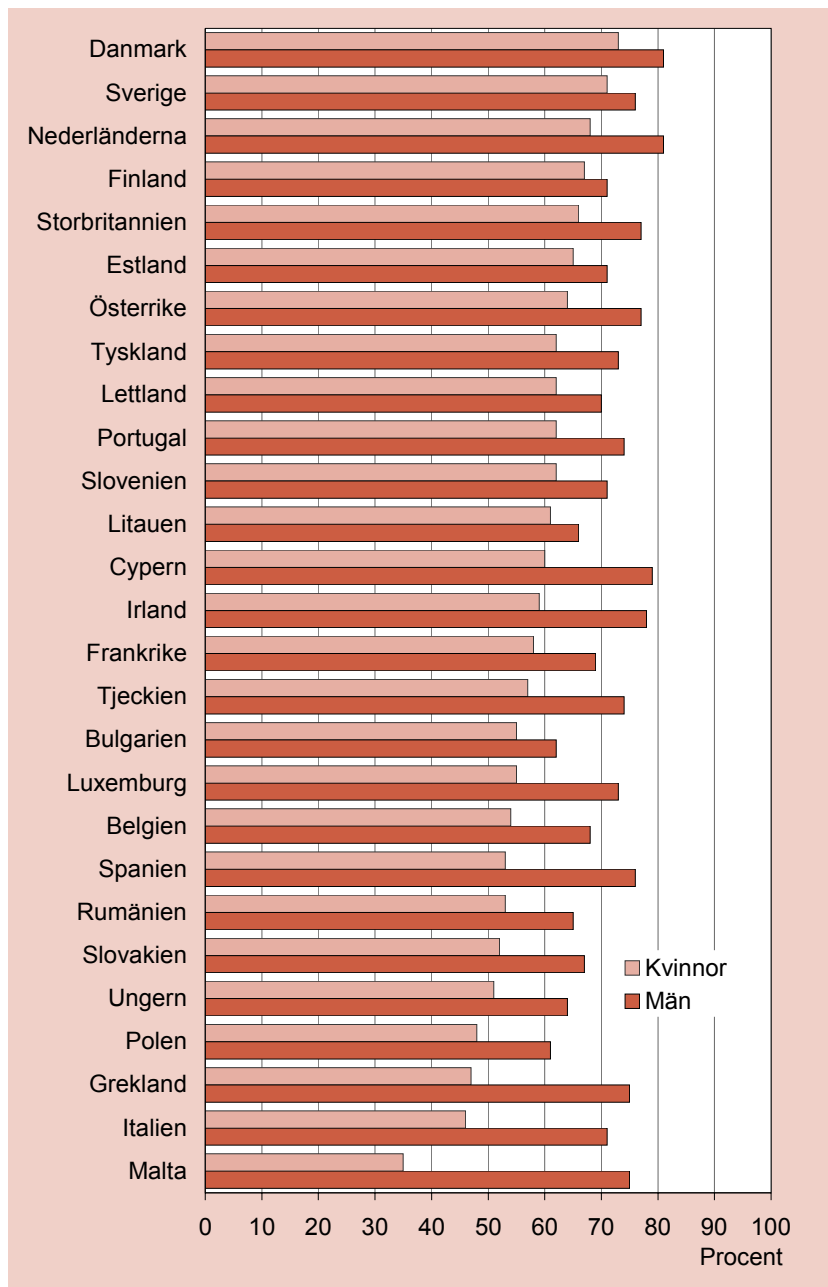
Källa: Eurostat

Sysselsättningsintensitet är andelen sysselsatta av befolkningen i respektive grupp.

Ekonomiskt utsatta personer har en inkomst som understiger 60 % av medianinkomsten.

Diagram 15.1 Sysselsättningsintensitet för personer i åldrarna 15–64 år i EU:s medlemsländer, 2006

Andel (%) av samtliga i respektive land. Diagrammet är rangordnat efter andel kvinnor i respektive land

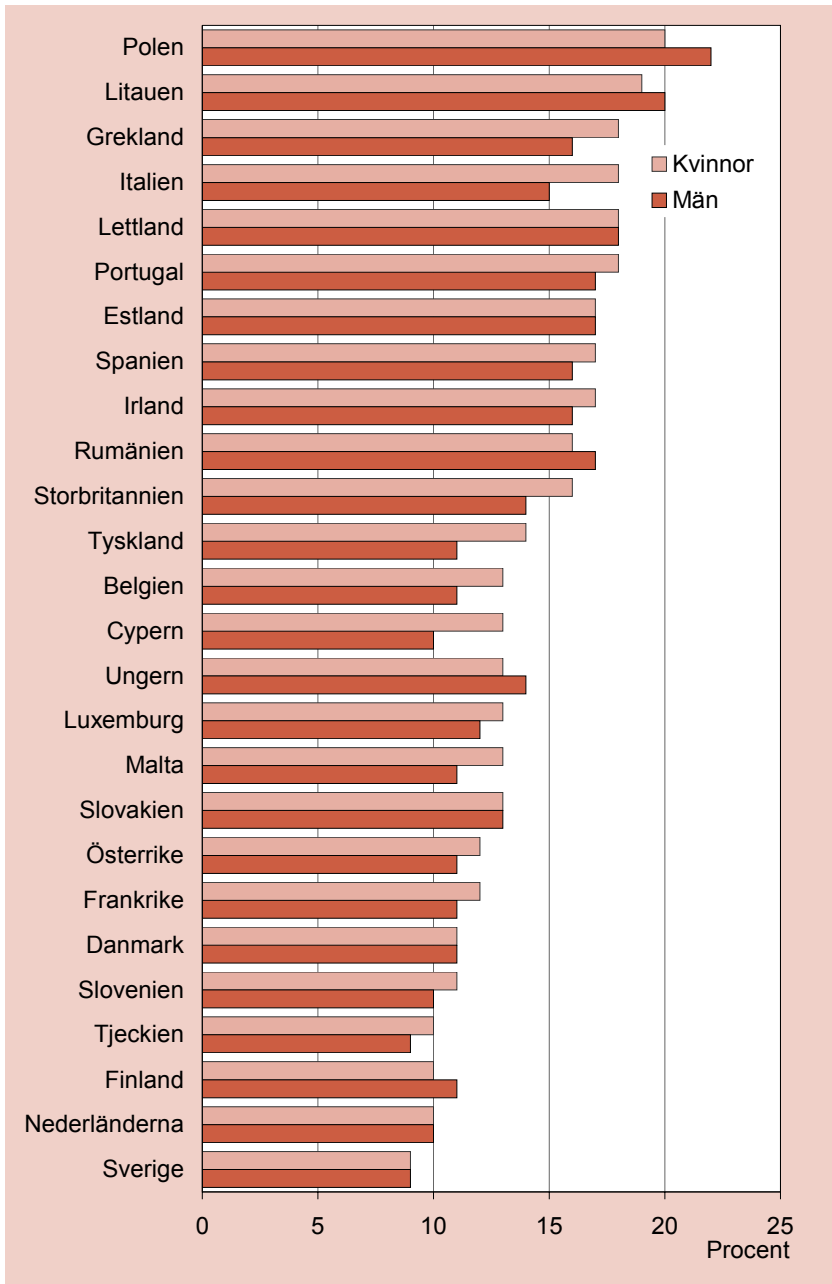


Källa: Eurostat

Sysselsättningsintensitet är andelen sysselsatta av befolkningen i respektive grupp.

Diagram 15.2 Ekonomiskt utsatta personer i åldrarna 16–64 år i EU:s medlemsländer, 2005

Andel (%) av samtliga i respektive land. Diagrammet är rangordnat efter andel kvinnor i respektive land



Källa: Eurostat

Ekonomiskt utsatta personer har en inkomst som understiger 60 % av medianinkomsten.

De föregående sidorna i detta avsnitt visar sysselsättningsintensitet och ekonomiskt utsatta personer i EU:s medlemsländer.

Sysselsättningsintensiteten visar hur stor andel av kvinnorna respektive männen i åldrarna 15–64 år som är sysselsatta. I de nordiska länderna tillsammans med Nederländerna är andelen sysselsatta kvinnor störst. Lägst är den för kvinnorna i länder runt Medelhavet och Polen. Skillnaden mellan länderna är nästan 40 procentenheter. Männen sysselsättningsintensitet är mer lika varandra mellan länderna, omkring 20 procentenheter. Skillnaden mellan kvinnor och män är minst i den nordiska och baltiska länderna och störst i länderna runt Medelhavet.

Ekonomisk utsatthet anger andel personer av befolkningen med en disponibel inkomst per konsumtionsenhet som ligger under 60 procent av medianinkomsten. Även här kan man se att de nordiska länderna skiljer sig från många andra länder genom att en förhållandevis liten andel av både kvinnor och män är ekonomiskt utsatta. I många länder i Central- och Sydeuropa är det en större andel kvinnor än män som har det ekonomiskt sämre.

Internationella jämförelser

Det finns stora möjligheter idag att göra statistikjämförelser mellan olika länder. I och med att statistiken inom flera områden regleras genom förordningar blir produkterna jämförbara mellan länderna. Dock bör man vara försiktig med att dra alltför långtgående slutsatser vid analys av resultaten. Exempelvis kan den åldersgrupp som studeras skilja sig från den som vanligtvis redovisas i Sverige. Det gäller framförallt statistik inom arbetsmarknadsområdet. Ovanstående tabell över sysselsättningsintensitet avser åldersgruppen 15–64 år. I Sverige är det vanligt att vi studerar åldersgruppen 16–64 år eller 20–64 år. Samma problem gäller ekonomiskt utsatta där vi i Sverige vanligtvis avser åldersgruppen 20–64 år.

Om jämförelser ska göras mellan länder är det lämpligt att hämta uppgifterna från EU:s statistikkontor, Eurostat, om det gäller Europa. Om man däremot ska studera enbart ett enskilt land bör statistiken hämtas från den nationella statistikkällan.

Fakta om statistiken

Uppgifterna i denna rapport är i stor utsträckning hämtade från Undersökningarna av levnadsförhållanden (ULF), men uppgifter kommer också från Arbetskraftsundersökningarna (AKU), befolkningsstatistik och utbildningsstatistik. Dessa uppgiftskällor beskrivs kortfattat nedan liksom även de redovisningsgrupper som har använts mer eller mindre genomgående i rapporten.

Återkommande redovisningsgrupper

Åldersgrupper

- Ungdomsgruppen, 16–24 år
- Unga yrkesaktiva åldrar, 25–44 år
- Äldre yrkesaktiva åldrar, 45–64 år
- Pensionärer, 65–84 år

Utbildningsnivå

- *Förgymnasial utbildning* som omfattar folkskola, grundskola och enhetskola.
- *Gymnasial utbildning* som omfattar såväl studieförberedande som yrkesinriktade linjer.
- *Eftergymnasial utbildning* som omfattar universitets- och högskoleutbildningar. Här ingår således även forskarutbildning.

Studierna ska vara avslutade.

Socioekonomisk grupp

- *Arbetare* inkluderar anställda med yrken som normalt organiseras av LO.
- *Tjänstemän* inkluderar anställda med yrken som normalt organiseras av TCO eller SACO.

Bakgrund

- *Svensk bakgrund* har de som är inrikes födda med högst en förälder född utrikes. I de tabeller där denna redovisning inte kunnat göras har den ersatts med enbart inrikes födda.

- Med *utländsk bakgrund* avses personer som själva är utrikes födda eller inrikes födda med båda föräldrar födda utrikes. I de tabeller där denna redovisning inte kunnat göras har den ersatts med enbart utrikes födda.

Kommungrupper

Den regionala redovisningen baseras på den indelning av landets kommuner som gjorts av Sveriges Kommuner och Landsting. Där indelas kommunerna i nio grupper vilka här reducerats till tre grupper.

- *Storstäder och förortskommuner* har slagit samman till en grupp.
- *Större städer och pendlingskommuner* har slagit samman till en grupp.
- *Övriga kommuner* dvs. glesbygdskommuner, varuproducerande kommuner, övriga kommuner med över 25 000 invånare, övriga kommuner med mellan 12 500–25 000 invånare samt övriga kommuner med mindre än 12 500 invånare.

Invånarantalet är ungefär lika stort i de tre grupperna.

En utförligare redovisning av vilka kommuner som ingår i de olika grupperna framgår av nedanstående tablå. De kommuner som ej redovisats nedan ingår i gruppen *Övriga*.

Tablå 1 Sveriges Kommuner och Landstings kommungruppsindelning, 2005

Storstäder			
Göteborg	Malmö	Stockholm	
Förortskommuner			
Ale	Bollebygd	Botkyrka	Burlöv
Danderyd	Ekerö	Haninge	Huddinge
Håbo	Härryda	Järfälla	Kungsbacka
Kungälv	Lerum	Lidingö	Lilla Edet
Lomma	Mölnadal	Nacka	Partille
Salem	Skurup	Sollentuna	Solna
Staffanstorp	Sundbyberg	Svedala	Tjörn
Tyresö	Täby	Upplands-Väsby	Upplands-Bro
Vallentuna	Vaxholm	Vellinge	Värmdö
Öckerö	Österåker		

Tablå 1 forts.

Större städer

Borås	Eskilstuna	Falun	Gävle
Halmstad	Helsingborg	Jönköping	Kalmar
Karlskrona	Karlstad	Kristianstad	Linköping
Luleå	Lund	Norrköping	Skellefteå
Sundsvall	Södertälje	Trollhättan	Umeå
Uppsala	Varberg	Västerås	Växjö
Örebro	Örnsköldsvik	Östersund	

Pendlingskommuner

Bjuv	Boxholm	Bromölla	Eslöv
Essunga	Forshaga	Gagnef	Gnesta
Grästorp	Habo	Hammarö	Höganäs
Hörby	Höör	Kil	Knivsta
Krokom	Kumla	Kungsör	Kävlinge
Lekeberg	Mullsjö	Munkedal	Mörbylånga
Norberg	Nykvarn	Nynäshamn	Orust
Sigtuna	Sjöbo	Stenungsund	Storfors
Svalöv	Säter	Söderköping	Timrå
Trosa	Vänersborg	Vännäs	Åstorp
Älvkarleby			

Övriga kommuner

De kommuner som ej redovisats ovan tillhör gruppen övriga kommuner.

Så görs statistiken

Undersökningarna av levnadsförhållanden (ULF)

Sedan mitten av 1970-talet genomförs undersökningarna årligen med ett urval av befolkningen. ULF omspannar välfärdsområdena arbetsmiljö, boende, hälsa, ekonomiska resurser, fritid, materiella tillgångar, politiska resurser, sociala relationer, trygghet och säkerhet, sysselsättning och utbildning.

Urvalet, som dras från Registret över totalbefolkningen (RTB) består av cirka 7 000 individer i åldrarna 16 år och uppåt. Bortfallet är cirka 25 procent varav större delen kan hänföras till avböjd medverkan. Utöver intervjuerna används uppgifter från register för att minska uppgiftslämnarbrödan.

Tablå 2 Skattad befolkning och antal intervjuer i de olika redovisningsgrupperna för Undersökningarna av levnadsförhållanden (ULF), 2004-05

Antal

	Skattat antal i befolkningen, 1 000-tal		Antal intervjuer	
	Kvinnor	Män	Kvinnor	Män
Samtliga 16–84 år	3 535	3 502	5 046	4 822
Ålder				
16–24 år	468	495	668	684
25–44 år	1 169	1 214	1 690	1 644
45–64 år	1 165	1 184	1 646	1 653
65–84 år	733	609	1 042	841
Utbildningsnivå				
Förgymnasial utbildning	856	858	1 218	1 176
Gymnasial utbildning	1 448	1 568	2 089	2 173
Eftergymnasial utbildning	1 219	1 066	1 724	1 460
Socioekonomisk grupp				
Arbetare	1 287	1 314	1 841	1 803
Tjänstemän	1 623	1 381	2 309	1 903
Bakgrund				
Svensk bakgrund	3 002	2 985	4 282	4 118
Utländsk bakgrund	510	487	732	664
Kommungrupper				
Storstäder och förortskommuner	1 148	1 096	1 564	1 451
Större städer och	1 232	1 173	1 768	1 625
Övriga kommuner	1 148	1 228	1 704	1 740

Källa: Undersökningarna av levnadsförhållanden (ULF), SCB

Barn-ULF

Inom ramen för ULF-undersökningen har SCB sedan 2001 låtit barnen själva komma till tals (Barn-ULF). Samtliga barn i åldrarna 10–18 år i samma hushåll som ULF:s intervjuperson får själva svara på frågor om sin situation. Frågorna som barnen får besvara rör sig bl.a. om situationen i skolan, relationen till kompisar, föräldrar, lärare och andra vuxna. Svaren på frågorna i Barn-ULF kan sedan kopplas till uppgifter om föräldrar och familjen som de vuxna svarat på, t.ex. föräldrars yrke och utbildning och hur familjen bor.

Åren 2004 och 2005 intervjuades totalt drygt 1 000 flickor och 1 000 pojkar i åldrarna 10–18 år.

Arbetskraftsundersökningarna (AKU)

Arbetskraftsundersökningarna utförs varje månad. Syftet med undersökningarna är att beskriva aktuella sysselsättningsförhållanden och att ge information om utvecklingen på arbetsmarknaden.

Undersökningarna baseras fr.o.m. januari 2006 på ett representativt urval av drygt 20 000 personer per månad. Bortfallet var år 2006 knappt 19 procent.

Datainsamlingen sker i första hand genom telefonintervjuer. Urvalsindividerna besvarar frågor om sin arbetsmarknadssituation under en viss vecka i referensmånaden. Vid det första av totalt åtta intervjutillfällen görs en noggrann kartläggning av personens arbetsmarknadssituation. Vid efterföljande tillfällen görs för vissa variabler; arbetskraftsstatus, yrke, arbetsplats m.fl. endast uppföljning av om förändring skett.

Befolkningsstatistik

Befolkningsstatistiken visar såväl storlek, förändring och sammansättning av befolkningen som statistik över asylsökande personer. Uppgifterna baseras på registersystemet Registret över totalbefolkningen (RTB), som i sin tur bygger på administrativa register. Uppgifter över asylsökande bygger på administrativa uppgifter från Migrationsverket.

Utbildningsstatistik

Statistiken bygger på individregistret Befolkningens utbildning, vars population hämtas från Registret över totalbefolkningen (RTB) och består av folkbokförda personer i åldrarna 16–74 år. Till statistiken över befolkningens utbildning är också knutet utveckling av Svensk utbildningsnomenklatur (SUN), den officiella svenska klassificeringen av utbildningsnivå- och utbildningsinriktning. Fr.o.m. årgång 2000 används den nya versionen: SUN 2000.

Statistikens tillförlitlighet

Urvalsundersökningar som ULF, Barn-ULF och AKU är, oavsett vilken intervjumetod som används, behäftade med stickprovfel. Stickprovsfelens beräknade storlek liksom andra eventuella felkällor, såsom t.ex. bortfallets storlek, beskrivs dels i respektive undersöknings publikationer, dels på SCB:s webbplats.

Mer välfärdsstatistik

SCB:s webbplats

Den som är intresserad av publicerade tabeller och publikationer eller vill besöka statistikdatabasen hittar länkar till dessa på SCB:s webbplats, www.scb.se.

På webbplatsen återfinns under *Statistik efter ämne* just statistik inom de olika ämnesområdena Arbetsmarknad, Befolkning, Levnadsförhållanden, Utbildning etc.

Statistikdatabasen

I statistikdatabasen (SSD) finns en stor del av den officiella statistiken som SCB ansvarar för. Dessutom finns officiell statistik från en del andra statistikansvariga myndigheter. Innehållet består av en mängd tabeller ur vilka man fritt kan välja önskade uppgifter för visning på skärm, för utskrift eller för överföring till den egna PC:n med möjlighet till vidare bearbetning i t.ex. Excel. Statistikdatabasen är tillgänglig utan kostnad.

Publikationer

Resultat från Undersökningarna av levnadsförhållanden (ULF) har sedan mitten av 1970-talet publicerats i SCB:s serie Levnadsförhållanden. Drygt ett hundratal rapporter har hittills redovisats. Rapportförteckning samt rapporter för nedladdning återfinns på ULF-undersökningarnas produktsida, www.scb.se/le0101.

För andra SCB-publikationer se webbplatsen och sök under respektive ämnesområde under *Statistik efter ämne*.

Publikationer kan också beställas från SCB:s Publikationstjänst, e-post: publ@scb.se eller tfn: 019-17 68 00.

SCB:s tidskrift Välfärd, som utkommer fyra gånger om året, innehåller artiklar och mer ingående analyser av välfärden och dess fördelning. Tidskriften Välfärd finns tillgänglig via SCB:s webbplats.

Specialbearbetningar

SCB har tillgång till ett mycket omfattande datamaterial som möjliggör många tänkbara redovisningar. Vid valet av vilka redovisningar som ska publiceras gör SCB en bedömning utifrån vad som anses vara av störst intresse för användarna. Det finns många skilda användare av statistiken och det är svårt att tillfredsställa alla önskemål. Det finns dock möjlighet att ge SCB i uppdrag att göra specialbearbetningar av olika datamaterial. Dessa specialbearbetningar kan även gälla mer kvalificerad analys. För mer information kontakta SCB.

Utlämnande av datamaterial

Alla uppgifter om enskilda personer är sekretessbelagda enligt sekretesslagens statistikparagraf. I sekretesslagen medges dock undantag från huvudregeln, vilket bland annat innebär att individinformation under vissa förutsättningar kan lämnas ut för forskningsändamål. Sådana utlämnanden sker i avidentifierad form. Om materialet innehåller känsliga personuppgifter krävs att behandlingen godkänts av en etikprövningsnämnd. Varje förfrågan om utlämnande av individdata sekretessprövas av SCB. För mer information om utlämnande av datamaterial kontakta SCB.

In English

A note of thanks

We would like to express appreciation to our survey respondents – the people, enterprises, government authorities and other institutions of Sweden – with whose cooperation Statistics Sweden is able to provide reliable and timely statistical information meeting the current needs of our modern society.

List of tables

- 2.1 Children's own things, 2004-05. Percentage of all girls and boys age 10–18
- 2.2 Children who have been to the theatre, cinema, museums, library and concerts during spare time during the last six months, 2004-05.
- 2.3 Children who read books in their spare time and follow the news on TV in their spare time, 2004-05.
- 2.4 Children's hours of time spent watching TV on weekdays, 2004-05.
- 2.5 Children's hours of time spent doing their homework per week, 2004-05.
- 2.6 Children who practice sports in a club or group during a normal week, 2004-05.
- 2.7 Children who practice sports in a club or group at least one day per week, 2004-05.
- 2.8 Children's perception of their own mental imbalance and well-being, 2004-05.
- 2.9 Children who experience psychosomatic disorders at least once a week, 2004-05.

- 3.1 Children enrolled in preschool and leisure-time centres by organisation and age, 2006. Percentage of all in each age group
- 3.2 Child care by form of care and age of children, 2005. Percentage of distribution

- 4.1 Population aged 25–74 by level of education, by region of birth and age, 2006. Percentage of distribution
- 4.2 Population aged 25–64 by field of education, level of education and age, 2006. Percentage of each age group
- 4.3 Persons who have participated in courses, 2004-05. Percentage of all in each group

- 5.1 Employed, of whom are employees and self-employed, 2006. Percentage of all in each group
- 5.2 Permanently and temporarily employed, full time and part time employees, 2006. Percentage of all in each group
- 5.3 Unemployment of those aged 16–64, 2006. Percentage of all in each group

- 5.4 Reasons for part time work among part-time workers and reasons for not working for those who are not working people aged 16–64, 2004-05. Percentage of those who reported each reason
- 5.5 Employees (age 16–64) whose work is physically strenuous and percentage of those who daily perform heavy lifting, 2004-05. Percentage of all in each group
- 5.6 Employees (age 16–64) with mentally taxing work and employees who have an instrumental attitude towards work, 2004-05. Percentage of all in each group
- 5.7 Persons who are troubled by too much work at the computer, 2004-05. Percentage of all in each group
- 5.8 Percentage of employees who have experienced a re-organisation during the last twelve months, 2004-05. Percentage for each group

- 6.1 Persons who lack a cash margin, have trouble with regular bills and are in a financial crisis, 2004-05. Percentage of all in each group
- 6.2 Disposable income, wealthy persons, economically vulnerable persons and poor persons, 2004-05. Percentage of all in each group

- 7.1 Persons living in multi-dwelling housing or single family housing and those who are living in overcrowded conditions or have a dwelling of sufficient space, 2004-05. Percentage of all in each group
- 7.2 Persons living in rented housing, owner-occupied housing or own home, 2004-05. Percentage of all in each group
- 7.3 Persons with access to cars, have a daily newspaper and computer with Internet, 2004-05. Percentage of all in each group

- 8.1 Persons who never get exercise/persons who exercise at least twice a week, 2004-05. Percentage of all in each group
- 8.2 Average weight and height of population aged 16–84, 1980-81, 1988-89, 2000-01 and 2004-05. Average weight in kilograms and average height in centimetres
- 8.3 Persons who are overweight and persons who are seriously overweight, 2004-05. Percentage of all in each group
- 8.4 Persons who smoke daily and persons who take snuff daily, 2004-05. Percentage of all in each group
- 8.5 Persons with high alcohol consumption and persons with intensive alcohol consumption, 2004-05. Percentage of all in each group

- 9.1 General state of health good or bad, 2004-05. Percentage of all in each group
- 9.2 Persons having regular medical treatment for long-term illness, persons considerably troubled by long-term illness, persons with considerably decreased ability to work due to long-term illness, 2004-05. Percentage of all in each group
- 9.3 Sleeping disorders and trouble from anxiety, worry or dread, 2004-05. Percentage of all in each group
- 9.4 Persons with various types of disabilities, 2004-05. Percentage of all in each group

- 9.5 Persons with motor disabilities and persons with severe motor disabilities, 2004-05. Percentage of all in each group
- 9.6 Persons with impaired sight and impaired hearing, 2004-05. Percentage of all in each group

- 10.1 Pensioners aged 65–84 with impaired eye sight or motor disabilities, 2004-05. Percentage of all in each group
- 10.2 Pensioners aged 65–84 in ordinary housing who need help with daily routines, 2004-05. Percentage of all in each group
- 10.3 Pensioners aged 65–84 in ordinary housing needing and receiving help every week, 2004-05. Percentage of all in each group

- 11.1 Persons living alone and persons living with their own family, 2004-05. Percentage of all in each group
- 11.2 Persons who socialize with close relatives and others than close relatives every week, 2004-05. Percentage of all in each group
- 11.3 Persons who do not have any close friend and persons with only a small circle of friends, 2004-05. Percentage of all in each group

- 12.1 Persons who often take part in political discussions and persons who do not listen to or take part in political discussions, 2004-05. Percentage of all in each group
- 12.2 Persons who are members of political parties and persons who have been at political party meetings during the last 12 months, 2004-05. Percentage of all in each group
- 12.3 Employees (aged 16–64) who are members of trade unions and employees who have been at trade union meetings during the last 12 months, 2004-05. Percentage of all in each group
- 12.4 Persons who are able to appeal against a decision made by an authority and persons who do not know how to appeal against a decision made by an authority, 2004-05. Percentage of all in each group

- 13.1 Persons who during the last 12-month period have taken a holiday trip and have had access to a holiday home, 2004-05. Percentage of all in each group
- 13.2 Persons who during the last 12-month period have taken part in various types of leisure time activities, 1999. Percentage of all women and men aged 16–84

- 14.1 Persons who have been subjected to violence or threats and have refrained from going out in the evening because of worry for violence, 2004-05. Percentage of all in each group
- 14.2 Persons who during the last 12 months have been subjected to violence or threats in their own homes, on the job, and in a public place, 2004-05. Percentage of all in each group
- 14.3 Persons subjected to theft or damages, worry for break-ins in the home and worry about family's finances, 2002-03. Percentage of all in each group

- 15.1 Employment rate 2006 and poverty risk 2005. Percentage in the EU-member state

- 16.1 The Swedish Association of Local Authorities and Regions (SALAR) municipality grouping, 2005
- 16.2 Estimated population (1 000-tal) and number of interviews in the Living Conditions Survey (ULF), 2004-05

List of graphs

- 1.1 Population in different ages, 1940 and 2006.
- 1.2 Average life expectancy, 1980–2006
- 1.3 Mother's/father's age at birth of first child, 1970–2006
- 1.4 Foreign-born persons and persons with foreign background, 1980–2005.
- 1.5 Population for different age groups 1950–2006 and forecast up to 2030.

- 4.1 Persons who have participated in courses, 1980–2005. Percentage of all women and men aged 16–84

- 5.1 Employment rate of all women and men aged 16–64, 1990–2006
- 5.2 Unemployment rate, 1990–2006. Percentage of women's and men's relative unemployment, ages 16–64
- 5.3 Occurrence of work environment problems among wage earners and salaried employees, 2004-05. Percentage of employees aged 16–64 in each group

- 6.1 Persons who lack a small cash margin, 1990–2005. Percentage of all in each group
 - a) Wage earners/salaried employees
 - b) Persons with foreign or Swedish background
- 6.2 Wage dispersion. Gini coefficient, 1990–2005

- 7.1 Persons living in crowded conditions according to norm 3 among entire population, single women with children, young persons aged 16–24 and pensioners aged 65–84, 1980–2005. Percentage of all in each group
- 7.2 Persons with dwellings of sufficient space among entire population, single women with children, young persons aged 16–24 and pensioners aged 65–84, 1980–2005. Percentage of all in each group
- 7.3 Access to a car, to a daily newspaper and access to computer with Internet in different age groups, 1980–2005
 - a) Access to a car
 - b) Access to daily newspaper
 - c) Access to computer with Internet

- 8.1 Persons who are overweight and those persons who are seriously overweight, 1980-81, 1988-89, 2000-01 and 2004-05. Percentage of all women and men aged 16–84
- 8.2 Persons who smoke daily, 1980–2005. Percentage of all women and men aged 16–84

- 11.1 Persons who do not have any close friends, 1980–2005. Percentage of all women and men aged 16–84

- 12.1 Persons who most often participate in political discussions, 1980–2005. Percentage of all women and men aged 16–84
- 12.2 Persons who belong to a political party, 1980–2005. Percentage of all women and men aged 16–84
- 12.3 Employees who are members of trade unions, by age group, 1980–2005. Percentage of employees aged 16–64
- 12.4 Persons who are able to appeal against a decision made by an authority, 1980–2005. Percentage of all women and men aged 16–84

- 13.1 Persons who usually read books each week by age, 1982-83, 1990-91, 1998-99 and 2004-05. Percentage of all women and men aged 16–84
 - a) aged 16–24
 - b) aged 25–44
 - c) aged 45–64
 - d) aged 65–84

- 14.1 Persons who have been subjected to violence or threats during the last 12 months, 1980–2005. Percentage of all women and men aged 16–84
- 14.2 Persons who during the 12 months have refrained from going out in the evening for fear of being attacked, robbed or molested in some way, 1980–2005. Percentage of all women and men aged 16–84
- 14.3 Persons who have been subjected to some kind of violence or threat during a 12-month period, 1982–2005. Percentage of all women and men aged 16–84
 - a) In their own homes
 - b) On the job
 - c) In a public place

- 15.1 Employment rate among persons aged 15–64, 2006. Percentage in the EU-member states
- 15.2 Poverty risk among persons aged 16–64, 2005. Percentage in the EU-member states

List of terms

A		E	
alkohol konsumtion	alcohol consumption	eftergymnasial utbildning	post-secondary education
<i>ingen, låg, medel, hög</i>	<i>none, low, average, high</i>	ekonomisk kris	financial crisis
allmän plats	public place	ekonomiskt utsatta	economically vulnerable
anhörig	relative	ensamboende	living alone
anställda	employees		
antal intervjuer	number of interviews		
arbetare	wage earners	F	
arbete	work	facklig organisation	trade union
arbetskraften	labour force	familj	family
arbetslösa	unemployed	familjedaghem	home daycare centre
		flerfamiljshus	multi-dwelling house
B		fritid	leisure
barntillsyn	child care	fritidshem	leisure time centre
brist på lämpliga arbeten	lack of suitable work	funktionshinder	disabilities
besökt bibliotek	visited the library	fysisk belastning	physical pressure
besvär av datorarbete	problems with computer work	företagare	self-employed persons
bostadsrätt	owner-occupied apartment	föredrar	prefer
bostad	dwelling	förgymnasial utbildning	compulsory education
		förskola	preschool
D		G	
dator	computer	gott	good
delta i politiska diskussioner	taken part in political discussions	gymnasial utbildning	upper secondary education
deltidsanställda	part-time employees	gått på bio	been to the cinema
disponibel inkomst	disposable income		
dåligt	bad		

H			
har daglig tidning	subscription to daily newspaper	L litet umgänge	small circle of friends
har dator med Internet	have computer with Internet	lyssna långvarig sjukdom längd läser böcker läxläsning	listen long-term illness height read books homework
har tillgång till fritidshus	have access to holiday home	M	
heltidsanställda	full-time employees	medellivslängd	average life expectancy
huvudvärk hyresrätt	headache rented dwelling	medicinsk behandling medlemskap i politiskt parti	medical treatment belong to a political party
hälsotillstånd	state of health	minst en gång	at least once
hälso- och sjukvård, social omsorg	health care and social services	minst varje vecka	at least once a week
hörsel	hearing	motionera	exercise
I		män	men
idrottat	practiced sports	möjlighet att lära nya saker	possibility to learn new things
inbrott i bostaden	break into a persons house	möte	meeting
inkomstspridning	income distribution	N naturvetenskap, matematik, data	natural science, mathematics and computer technology
instrumentell attityd	instrumental attitude		
K		nedsatt arbetsförmåga	reduced ability to work
kan själv överklaga myndighetsbeslut	can appeal against the decision of an authority	nära vän	close friend
kommunalt	municipality	O	
kraftig övervikt	seriously overweight	offentligt anställda	employees in the public sector
kurs	course	olycksfall	accident
kvinnor	women	omorganisation	reorganisation
		oro	worry

P		snusar dagligen	take snuff
pensionärer	retired persons	sociala relationer	daily social relations
privat anställda	employees in the private sector	socioekonomisk grupp	socio-economic group
psykiskt ansträngande	mentally strenuous	statligt	central government
psykosomatiska besvär	psychosomatic disorders	storstäder och förortskommuner	metropolitan areas and suburban municipalities
R			
regelbunden rymlig bostad	regular dwelling of sufficient space	studier	studies
röker dagligen	smoke daily	stöld eller skadegörelse	theft or damage
rörelsehindrad	motor disability	större städer och pendlingskommuner	larger cities and commuting municipalities
S			
saknar kontantmarginal	lack a cash margin	svensk bakgrund	swedish background
samhällsvetenskap, juridik, handel och administration	social science, law, business, administration	svåra besvär	serious problems
semesterresa senaste året	holiday trip this year	svårt klara löpande räkningar	difficulty to pay regular bills
sjuk- eller aktivitetsersättning	receiving sickness benefits	syn	sight
skattat antal i tusental	estimated number in thousands	sysselsatta	employed persons
skolbarnomsorg	care of school-age children	sömnbesvär	sleeping disorders
skäl att inte arbeta	reasons for not working	T	
skäl till deltidsarbete	reason for part-time work	teknik och tillverkning	technology and manufacturing
småhus	single family house	tidsbegränsad anställning	temporary employment
		tillgång till bil	access to a car
		tillsvidare anställning	permanent employment

trångboddhet	over- crowded living conditions
tunga lyft	heavy lifting
tjänstemän	salaried employees
U	
umgås	socialize
utbildningsinriktning	field of education
utbildningsnivå	educa- tional level
utländsk bakgrund	foreign back- ground
utrikes född	foreign- born
V	
varje vecka	every week
vikt	weight
vård av anhörig	care of relative
välbefinnande	well-being
välbeställda	wealthy
Y	
i yrkesutövningen	on the job
Å	
ålder	age
ångest	dread
Ä	
äger sin bostad	owner- occupied dwelling
ängslan	anxiety
Ö	
övervikt	overweight
övriga	other

Välfärdsstatistik i urval

Välfärdsstatistik har producerats i många år inom ett stort antal områden. I denna publikation har ett urval av statistik om välfärd tagits fram för att på ett enkelt och översiktligt sätt ge en beskrivning av välfärden för några grupper i samhället. Uppgifterna avser främst åren 2004 och 2005, men också i vissa fall tidsserier.

Resultaten är huvudsakligen hämtade från Undersökningarna av levnadsförhållanden (ULF) som Statistiska centralbyrån (SCB) årligen genomför. Några andra källor är Arbetskraftsundersökningarna (AKU), befolkningsstatistik och utbildningsstatistik.

ISBN 978-91-618-1397-1 (print)

Publikationstjänsten:

E-post: publ@scb.se, tfn: 019-17 68 00, fax: 019-17 64 44. Postadress: 701 89 Örebro.

Information: E-post: information@scb.se, tfn: 08-506 948 01, fax: 08-506 948 99.

Försäljning över disk, besöksadress: Biblioteket, Karlavägen 100, Stockholm.

Publication services:

E-mail: publ@scb.se, phone: +46 19 17 68 00, fax: +46 19 17 64 44. Address: SE-701 89 Örebro.

Information: E-mail: information@scb.se, phone: +46 8 506 948 01, fax: +46 8 506 948 99

Over-the-counter sales: Statistics Sweden, Library, Karlavägen 100, Stockholm, Sweden.